

PROJEKT WYKONAWCZY – SYSTEM SYGNALIZACJI POŻARU I ODDYMIANIA

Temat opracowania: Projekt budowy Systemu Sygnalizacji Pożaru dla budynku Państwowej Szkoły Muzycznej I i II st. im. M. Karłowicza w Katowicach

Obiekt: Budynek Państwowej Szkoły Muzycznej

Adres: 40-003 Katowice, ul. Teatralna 16; działki nr 66/4, 66/5, 37/1, 37/2

Inwestor: Państwowa Szkoła Muzyczna im. M. Karłowicza
40-003 Katowice, ul. Teatralna 16

Tom:

Branża: Elektryczna

BRANŻA	ELEKTRYCZNA	
PROJEKTOWAŁ	Mgr inż. Kamil Brudny do projektowania i kierowania robotami budowlanymi bez ograniczeń w specjalności instalacyjnej w zakresie sieci, instalacji i urządzeń elektrycznych i elektroenergetycznych Nr ewid. SLK/6355/PWBE/15	

1.	INFORMACJE WSTĘPNE	3
1.1	Normy i przepisy	3
1.2	Przedmiot opracowania	4
1.3	Zakres opracowania	4
1.4	Etapowanie inwestycji	7
1.5	Tymczasowe rozwiązania Etapu I	7
1.6	Założenia do scenariusza pożarowego:.....	7
1.7	Lokalizacja centrali:.....	8
1.8	Zasilanie systemu	8
1.9	Instalacje	9
1.10	Montaż urządzeń i instalacji.....	10
2.	OPIS PROJEKTU.....	12
2.1	Koncepcja zabezpieczenia obiektu	12
2.2	Elementy wchodzące w skład systemu	12
3.	OPIS DOBRANYCH URZĄDZEŃ	14
3.1	Centrale pożarowe:	14
3.2	Czujki:	19
3.3	Ręczne ostrzegacze pożarowe:	21
3.4	Sygnalizatory adresowalne:.....	21
3.5	Elementy wejść/wyjść:.....	21
3.6	Przyciski:	22
4.	ODBIÓR PRAC.....	23
5.	ZALECENIA DLA UŻYTKOWNIKA.....	23
6.	KONSERWACJA I UTRZYMANIE SYSTEMU	24
7.	TABLICA STEROWAŃ I MONITORINGU.....	27
8.	ZESTAWIENIE MATERIAŁÓW SYSTEMU SSP	27
9.	ZESTAWIENIE MATERIAŁÓW SYSTEMU SOD.....	31
10.	SPIS RYSUNKÓW.....	32
11.	RYSUNKI	33

1. INFORMACJE WSTĘPNE

1.1 Normy i przepisy

- PKN-CEN/TS 54-14:2006 Systemy sygnalizacji pożarowej.
Wytyczne planowania, projektowania, odbioru, eksploatacji i konserwacji
- PN-EN 54-2:2002 Systemy sygnalizacji pożarowej.
Centrale sygnalizacji pożarowej; ze zmianą A1:2007
- PN-EN 54-3:2003 Systemy sygnalizacji pożarowej.
Pożarowe urządzenia alarmowe – Sygnalizatory akustyczne; ze zmianą A2:2007
- PN-EN 54-5:2003 Systemy sygnalizacji pożarowej. Czujki ciepła – Czujki punktowe
- PN-EN 54-7:2004 Systemy sygnalizacji pożarowej.
Czujki dymu – Czujki punktowe; działające z wykorzystaniem światła rozproszonego, światła przechodzącego lub jonizacji; ze zmianą A2:2009
- PN-EN 54-10:2005 Systemy sygnalizacji pożarowej.
Czujki płomienia – Czujki punktowe; ze zmianą A1:2006
- PN-EN 54-11:2004 Systemy sygnalizacji pożarowej.
Ręczne ostrzegacze pożarowe; ze zmianami A1:2006
- PN-EN 54-12:2005 Systemy sygnalizacji pożarowej.
Czujki dymu – Czujki liniowe działające z wykorzystaniem wiązki światła przechodzącego
- PN-EN 54-18:2007 Systemy sygnalizacji pożarowej. Urządzenia wejścia/wyjścia
- Wytyczne Inwestora
- Rozporządzenie Ministra Infrastruktury z dnia 12 kwietnia 2002 r. w sprawie warunków technicznych, jakim powinny odpowiadać budynki i ich usytuowanie (Dz.U. 2002 nr 75, poz. 690 z późniejszymi zmianami)
- Rozporządzenie Ministra Spraw Wewnętrznych i Administracji z dnia 27 kwietnia 2010 r. w sprawie wykazu wyrobów służących zapewnieniu bezpieczeństwa publicznego lub ochronie zdrowia i życia oraz mienia, a także zasad wydawania dopuszczenia tych wyrobów do użytkowania (Dz. U. Nr 143, poz. 1002 z późniejszymi zmianami)
- Uzgodnienia z rzeczoznawcą ds. zabezpieczeń pożarowych
- Wytyczne projektowania Instalacji Sygnalizacji Pożarowej SITP WP – 02:2010
- Dokumentacja techniczno-ruchowa i serwisowa centrali
- Karty katalogowe zastosowanych urządzeń

1.2 Przedmiot opracowania

Przedmiotem niniejszego opracowania jest zaprojektowanie instalacji systemu sygnalizacji pożarowej i oddymiania w budynku Państwowej Szkoły Muzycznej I i II st. im. M. Karłowicza w Katowicach.

1.3 Zakres opracowania

Przewiduje się **całkowitą** ochronę obiektu systemem detekcji i sygnalizacji pożarowej (SSP). Ochroną objęte zostaną wszystkie pomieszczenia – z wyłączeniem pomieszczeń sanitarnych.

Dla klatek schodowych przewidziano system sterowania oddymianiem.

Wszystkie objęte ochroną pomieszczenia i przestrzenie będą nadzorowane przez czujki pożarowe oraz ręczne ostrzegacze pożarowe. Ze względu na charakter zagrożenia pożarowego oraz uzyskanie maksymalnie skutecznej ochrony, przewiduje się zastosowanie jako podstawowych czujek dymu i ciepła, charakteryzujących się wysoką skutecznością w wykrywaniu pożarów, w których pojawić się może **widzialny dym i wzrost temperatury**. Czujki te powinny wykrywać pożary testowe **od TF1 do TF5**.

Wszystkie użyte urządzenia powinny być wyposażone w izolatory zwarć na wejściu i wyjściu.

Funkcje realizowane przez system SSP:

Dla obiektu przewiduje się następujące sterowania i monitorowanie wykonywane przez SSP:

- sygnalizacja akustyczno-optyczna stanów na centrali,
- uruchomienie sygnalizacji pożarowej na obiekcie,
- wyjścia sterujące do wind,
- wyjścia sterujące do kontroli dostępu,
- wyjścia sterujące i monitoring do systemu oddymiania,
- wyjścia sterujące do central wentylacyjnych,
- wyjścia sterujące do bram ppoż., kurtyn ppoż, trzymaczy drzwiowych,
- monitoring (wybranych) urządzeń bezpieczeństwa pożarowego,
- monitoring zasilaczy przeciwpożarowych,
- transmisja sygnałów do PSP.

Instalacja sygnalizacji pożarowej została zaprojektowana w oparciu o centralę mikroprocesorową współpracującą z adresowalnymi elementami liniowymi.

Mikroprocesorowy, w pełni automatyczny system sygnalizacji pożarowej powinien umożliwiać osiągnięcie bardzo wysokiej czułości i niezawodnej pracy instalacji. Centrala SSP powinna posiadać następujące cechy funkcjonalne:

- redundantny układ mikroprocesorowy wraz z pamięcią,
- pracować w systemie adresowalnym tzn. umożliwiać identyfikację numeru i rodzaju elementu zainstalowanego w pętli dozorowej,
- mieć wbudowaną pamięć zdarzeń i alarmów,
- mieć duży, czytelny, dotykowy wyświetlacz LCD umożliwiający uzyskanie pełnej informacji, dotyczącej stanu systemu oraz ułatwiający konfigurację i obsługę centrali,
- mieć wbudowaną drukarkę umożliwiającą wydruk pamięci zdarzeń,
- umożliwiać podłączenie adresowalnych elementów liniowych, służących do sterowania i kontroli urządzeń dodatkowych, współpracujących z systemem ppoż.,
- umożliwiać podłączenie adresowalnych elementów liniowych z odgałęzieniami bocznymi dla czujek konwencjonalnych,
- umożliwiać blokowanie alarmów pochodzących od elementów liniowych na określony czas lub na stałe,
- współpracować z urządzeniami monitoringu pożarowego,
- posiadać modułową architekturę, by dobrze dostosować możliwości centrali do potrzeb obiektu,
- umożliwiać sterowanie urządzeniami przeciwpożarowymi za pomocą wyjść przekaźnikowych z programowalną funkcją fail-safe,
- umożliwiać kontrolowanie stanu urządzeń przeciwpożarowych z użyciem wejść kontrolnych trójstanowych,
- umożliwiać pracę w trybie rozproszonym, w którym centrala komunikuje się z węzłami, posiadającymi moduły funkcjonalne, z lub bez dodatkowych paneli operatorskich, co umożliwi obniżenie kosztów instalacji i zwiększy elastyczność systemu,
- umożliwiać logiczne grupowanie sterowań urządzeniami przeciwpożarowymi,
- umożliwiać synchroniczne wysterowanie do kilkudziesięciu wyjść sterujących jednocześnie,
- umożliwiać synchroniczne wysterowanie do kilkudziesięciu adresowalnych sygnalizatorów tonowych lub głosowych,
- umożliwiać przeprowadzenie konfiguracji za pomocą klawiatury i myszki komputerowej łączących się z centralą przez port USB,
- umożliwiać przesłanie konfiguracji do centrali z pamięci flash typu pendrive,
- umożliwiać podłączenie do 250 elementów adresowalnych na jednej linii dozorowej,
- umożliwiać podłączenie do 396 linii dozorowych typu A lub B,

- umożliwiać wykonanie testowania lub blokowania elementów oraz przygotowanie odpowiedniego raportu,
- umożliwiać podłączenia systemu komputerowego w celu przedstawienia stanu systemu w formie graficznej na ekranie monitora,
- umożliwiać wysterowanie i zasilanie sygnalizatorów alarmowych konwencjonalnych bezpośrednio z centrali przez odpowiednie wyjścia potencjałowe, by zmniejszyć koszt związany z zakupem dodatkowych, certyfikowanych zasilaczy sygnalizacji i automatyki pożarowej,
- umożliwiać podłączenie centrali sterującej oddymianiem bezpośrednio przez linię dozorową, jako element adresowalny, dając możliwość kontrolowania stanu urządzeń przeciwpożarowych oraz wysterowania tych urządzeń w reakcji na sygnały z CSP,
- możliwość weryfikacji, czy elementy pętlowe znajdują się w przeznaczonych dla nich miejscach oraz czy nie została zamieniona ich kolejność zainstalowania,
- umożliwiać podłączenie czujek liniowych dymu bezpośrednio na liniach dozorowych centrali,
- umożliwiać zapisanie konfiguracji centrali oraz inwentaryzacji systemu jako dokumenty tekstowe.

Organizacja alarmowania:

W obiekcie przyjmuje się ogólną dwustopniową organizację alarmowania.

Dla pomieszczeń, w których mogą występować czynniki powodujące nieuzasadnione alarmy (np. duże zapylenie lub zakłócenia elektromagnetyczne) przewidziano możliwość połączenia czujek w jedną strefę dozorową i zastosowanie odpowiedniego wariantu alarmowania np. koincydencji lub wstępnego kasowania, eliminującego ewentualne nieuzasadnione zadziałania czujek.

Zakłada się całodobową obsługę obiektu.

Czasy opóźnień T1, T2, T3 należy uzgodnić z Inwestorem i ustawić tak, aby były możliwie najkrótsze.

Proponuje się ustawienie czasów:

T1 = 30 s na pierwsze potwierdzenie alarmu przez obsługę centrali,

T2 = 3 min czas na sprawdzenie przez obsługę zdarzenia pożarowego,

T3 = 3 min 30 s czas opóźnienia uruchomienia pożarowych urządzeń alarmowych .

UWAGA! Na etapie wykonawstwa, w obszarach chronionych przez system sygnalizacji pożaru, w przypadku wystąpienia jakichkolwiek dodatkowych przestrzeni lub stref nieujętych w niniejszej dokumentacji należy uzgodnić z projektantem wymagany sposób ich zabezpieczenia lub odstąpienie od zabezpieczenia.

1.4 Etapowanie inwestycji

Remont szkoły przewidziany jest do realizacji w kilku etapach. Niniejszy projekt przedstawia rozwiązania po zakończeniu wszystkich etapów. Przewiduje się realizację elementów projektowanych zgodnie z przedstawionymi na projekcie etapami realizacji. Pętle dozorowe w miejscach łączenia etapów należy zakańczać modułami EKS z zapasem przewodów w celu umożliwienia podłączenia kolejnych elementów pętli w kolejnym etapie realizacji.

W istniejącej Sali koncertowej występuje pętla dozorowa, która nie podlega przebudowie w tym celu pętlę tą należy połączyć z projektowaną pętlą z pomocą modułu EKS.

1.5 Tymczasowe rozwiązania Etapu I

W związku z realizacją Etapu I przed etapem technologicznym i tym samym zabudową nowej centrali pożarowej projektowane do zabudowy czujki należy podłączyć do istniejącej centrali pożarowej z wykorzystaniem modułu EKS. Istniejąca centrala znajduje się w pomieszczeniu portierni. Przewody do jej podłączenia należy przeprowadzić istniejącymi szachtami przez piwnicę.

Podłączenie do centrali zostanie zrealizowane przez firmę obsługującą centeałę.

1.6 Założenia do scenariusza pożarowego:

Centrala sygnalizacji pożarowej powinna sygnalizować alarm I stopnia w przypadku zadziałania jednej z czujek pożarowych.

ALARM I STOPNIA:

- **Przeszkolony personel** (obsługa) powinien zidentyfikować (odczytać) miejsce wystąpienia alarmu, wyciszyć sygnalizację wewnętrzną w centrali poprzez wciśnięcie przycisku POTWIERDZENIE, zawiesić ogłoszenie alarmu o czas na zweryfikowanie zagrożenia pożarowego (prawdziwe lub fałszywe) np. na 180 sekund. W przypadku zweryfikowania alarmu jako fałszywy, alarm w centrali należy skasować, w przypadku potwierdzenia prawdziwości alarmu należy bezzwłocznie zainicjować alarm II stopnia przez wciśnięcie przycisku ROP.

ALARM II STOPNIA:

Centrala powinna sygnalizować alarm II stopnia w przypadku:

- przekroczenia kryterium czasowego podanego powyżej,
- wciśnięcia przez użytkownika przycisku ROP,
- zadziałania dwóch lub więcej detektorów,

- przyjęcia alarmu pożarowego z urządzeń kontrolno-sterujących, przyjętego od innych urządzeń przeciwpożarowych, będących w stanie aktywnym, np. od central automatycznego gaszenia czy sterowania oddymianiem

Dwa ostatnie punkty dotyczą przypadku z odpowiednio ustawionym wariantem alarmowania w strefie.

1.7 Lokalizacja centrali:

Montaż centrali przewidziano w pomieszczeniu serwerowni na pierwszym piętrze w budynku. Bezpieczeństwo centrali zapewnia objęcie pomieszczenia ochroną czujkami dymu i przyciskiem ROP.

W celu umożliwienia podstawowej obsługi systemu przez ochronę obiektu, w systemie przewidziano wyniesiony panel obsługi, jego montaż przewidziano w portierni.

W miejscu obsługi systemu należy umieścić skróconą instrukcję obsługi centrali.

W projektowanej instalacji sygnalizacji pożarowej przewiduje się zastosowanie 6 linii dozorowych typu A / B centrali, na których zainstalowane będą adresowalne czujki, ręczne ostrzegacze pożarowe, liniowe moduły kontrolno-sterujące przeznaczone do uruchamiania, sterowania urządzeniami alarmowymi i przeciwpożarowymi oraz do monitorowania urządzeń związanych z bezpieczeństwem pożarowym obiektu.

Projektowana instalacja SSP opierać się będzie na urządzeniach:

- **optycznych czujkach dymu /**
- **wielosensorowych czujkach dymu /**
- **liniowych czujkach dymu /**
- adresowalnych, ręcznych ostrzegaczach pożarowych,
- adresowalnych sygnalizatorach akustycznych,
- adresowalnych modułach wejść / wyjść,
- wskaźnikach zadziałania.

Urządzenia te powinny posiadać aktualne certyfikaty i świadectwa dopuszczenia (dla urządzeń, które tego wymagają) pozwalające na ich stosowanie w ochronie przeciwpożarowej na terenie RP.

1.8 Zasilanie systemu

Centrale należy zasilć z wydzielonego obwodu elektrycznego sprzed głównego wyłącznika przeciwpożarowego prądu, do którego nie należy podłączać żadnych innych urządzeń. Na wypadek awarii zasilania głównego system zostanie wyposażony w zasilanie rezerwowe w postaci akumulatorów o pojemności 250 Ah.

Pojemność baterii akumulatorów zasilania rezerwowego CSP powinna umożliwić utrzymanie instalacji w stanie pracy przez co najmniej 72 h, po czym pojemność ta musi być wystarczająca do zapewnienia alarmowania jeszcze co najmniej przez 30 min.

Jeżeli uszkodzenie będzie natychmiast zgłaszane służbie serwisowej przez nadzór nad instalacją, a w zawartej umowie o konserwację zapewnia się dokonanie naprawy w czasie krótszym niż 24 h, minimalna pojemność baterii akumulatorów zasilania rezerwowego może być zmniejszona do wartości odpowiadającej zmniejszeniu czasu dozoru z 72 h do 30 h. czas ten można dalej skrócić aż do 4 h, jeżeli przez całą dobę na miejscu są do dyspozycji części zamienne, służby serwisowe i awaryjny zespół prądotwórczy lub zapasowa bateria rezerwowa.

Po obliczeniu minimalnej pojemności baterii zasilania rezerwowego należy sprawdzić, czy urządzenie ładujące gwarantuje ponowne naładowanie baterii rozładowanej do jej końcowego napięcia rozładowania do co najmniej 80% jej pojemności znamionowej w ciągu 24 godzin, zaś do jej pojemności znamionowej w ciągu następnych 48 godzin.

Do akumulatorów nie można przyłączyć innych odbiorników energii, niebędących elementem systemu sygnalizacji pożaru.

1.9 Instalacje

Linie dozoru należy wykonać telekomunikacyjnym kablem stacyjnym o izolacji PVC i uniepalnionej powłoce PVC w kolorze czerwonym, ekranowanym, do zastosowań w systemach przeciwpożarowych typu YnTKSYekw **1x2x1,0** lub ognioodpornym, bezhalogenowym kablem telekomunikacyjnym do instalacji przeciwpożarowych koloru czerwonego typu HTKSHekw **1x2x1,0** o klasie odporności ogniowej PH90 (do linii dozoru z elementami kontrolno-sterującymi o czasie opóźnienia powyżej 1 min). Dopuszcza się też stosowanie kabli YnTKSXekw 1x2x1,05.

Linie sterowania klap p.poż. w instalacjach oddymiania należy wykonać ognioodpornym, bezhalogenowym kablem telekomunikacyjnym do instalacji przeciwpożarowych koloru czerwonego typu HTKSHekw **1x2x1,0** o klasie odporności ogniowej PH90 lub o innej średnicy z zachowaniem odpowiednich parametrów.

Linie monitorowania klap p.poż. w instalacjach oddymiania należy wykonać ognioodpornym, bezhalogenowym kablem telekomunikacyjnym do instalacji przeciwpożarowych koloru czerwonego typu HTKSHekw **1x2x0,8** o klasie odporności ogniowej PH90.

Linie sterowania elementami automatyki budynkowej (wentylacja, windy, drzwi) należy wykonać np. ognioodpornym, bezhalogenowym kablem telekomunikacyjnym do instalacji przeciwpożarowych koloru czerwonego typu HTKSHekw **1x2x1,0** o klasie odporności ogniowej PH90. Kable powinny posiadać aktualne certyfikaty.

1.10 Montaż urządzeń i instalacji

Montaż urządzeń i wyposażenia powinien zostać wykonany zgodnie z dokumentacją techniczno-ruchową urządzeń przez wykwalifikowanego instalatora.

Przy montażu urządzeń należy przestrzegać następujących zasad:

- czujki wraz z gniazdami należy instalować na sufitach w miejscach oznaczonych w dokumentacji projektowej,
- odległość instalowania czujek nie powinna być mniejszej niż 0,5 m od przeszkód, ścian, przewodów energetycznych, żarowych opraw oświetleniowych,
- czujki powinny być instalowane w taki sposób aby widoczna była dioda LED sygnalizująca zadziałanie,
- w pomieszczeniach, gdzie występują podciąg, belki lub przebiegają pod stropem kanały wentylacyjne, w odległości nie mniejszej niż 25 cm od stropu, odległość instalowania czujek od tych elementów nie powinna być mniejsza niż 0,5 m,
- odległość instalowania nie powinna być mniejsza niż 1,5 m od otworów wlotowych i wylotowych wentylacji oraz klimatyzacji,
- sufity perforowane, przez które jest doprowadzane powietrze do pomieszczenia powinny być zakryte w promieniu min. 0,6 m wokół czujki,
- czujek nie należy instalować w atmosferze korozyjnej, zawierającej gazy i opary żrące oraz zapylenie,
- dodatkowe wskaźniki zadziałania powinny być instalowane w najbliższej możliwej odległości od czujki, w miejscach gdzie będą dobrze widoczne,
- w uzasadnionych przypadkach istnieje możliwość przesunięcia punktowej czujki w stosunku do położenia przedstawionego na planie. Należy jednak wówczas przyjąć ogólną zasadę, by odległość pozioma od czujki do najdalszego dozorowanego punktu tego pomieszczenia nie była większa niż maksymalne zasięgi czujek czyli 7,5 m dla czujek dymu, 5 m dla czujek ciepła,
- dopuszcza się zmianę kolejności łączenia czujek w ramach jednej linii dozorowej, wszystkie zmiany należy umieścić w dokumentacji powykonawczej,
- ręczne ostrzegacze pożarowe należy instalować na ścianach, na wysokości od 1,2 m do 1,6 m od poziomu podłogi w taki sposób, aby były dobrze widoczne i dostępne, oraz możliwa była ich obsługa techniczna,

- przewody instalacji SSP należy układać w odległości minimum 0,3 m od kabli innych instalacji, w szczególności zasilających i biegnących równolegle. Przecięcia zespołów kablowych, których nie można uniknąć, wykonać pod kątem 90 stopni,
- łączenie przewodów należy wykonywać tylko w gniazdach czujek lub na zaciskach modułów; należy unikać dodatkowych połączeń w puszkach instalacyjnych. Przejścia przez ściany winny być wykonane w rurkach instalacyjnych, lub za pomocą certyfikowanych przepustów przeciwpożarowych,
- ekran przewodów musi być połączony między sobą w poszczególnych punktach montażowych (np. w gniazdach, w specjalnym złączu). Przed instalacją czujek pożarowych należy sprawdzić ciągłość żył i ekranu oraz oporność i pojemność kabli linii dozoru, które nie mogą przekroczyć wartości właściwych dla systemu,
- przewody instalacji sygnalizacji pożarowej należy prowadzić w bruzdach wykutych w ścianach, sufitach lub w specjalnych trasach kablowych zgodnie z obowiązującymi przepisami,
- przed montażem zweryfikować i potwierdzić u Inwestora szczegółowe rozplanowanie tras kablowych innych instalacji,
- wszystkie przejścia kablowe między strefami pożarowymi uszczelnić zgodnie z obowiązującymi przepisami, materiałami o odpowiedniej odporności ogniowej, zgodnej z wymaganą klasą PH.

2. OPIS PROJEKTU

2.1 Koncepcja zabezpieczenia obiektu

Projekt Systemu Sygnalizacji Pożarowej (SSP) wykonano zgodnie z założeniami zawartymi w dokumentacji inwestycji. Wykonana instalacja oparta będzie na urządzeniach systemu sygnalizacji pożarowej POLON 6000 oraz współpracującymi z nimi uniwersalnymi centralami sterującymi UCS 6000 produkcji POLON-ALFA.

Zaprojektowano adresowalne pętle dozоровe nadzorowane przez centralę sygnalizacji pożaru **Polon 6000** oraz współpracujący z nim wyniesiony panel obsługi **WPO-60**.

Uniwersalne centrale sterujące **UCS-6000**, za pośrednictwem modułu MKA-60 zainstalowanego wewnątrz centrali, mogą pracować bezpośrednio na pętli dozоровej centrali systemu POLON 6000 jako elementy adresowalne, przez co tworzą z systemem SSP jedną spójną całość. Jest to możliwe dzięki unikalnemu protokołowi komunikacyjnemu ACOM 6.0 umożliwiającemu szybką komunikację central UCS z centralami systemu POLON 6000.

Funkcję detekcji pożaru zrealizowano poprzez zastosowanie pożarowych czujek dymu oraz ręcznych ostrzegaczy pożarowych. Funkcje sterownicze zrealizowano za pośrednictwem elementów kontrolno-sterujących i/lub uniwersalnych central sterujących instalowanych na pętlach dozоровych. Wszystkie elementy adresowalne pętlowe wyposażone są w izolatory zwarcia, zabezpieczające system przed uszkodzeniem, oraz automatyczną adresację z poziomu centrali.

2.2 Elementy wchodzące w skład systemu

Centrale:

POLON 6000 – centrala sygnalizacji pożarowej przeznaczona do stosowania:

- szczególnie w obiektach o skomplikowanej budowie lub rozproszonych na rozległym terenie, z dużą liczbą współpracujących urządzeń automatyki pożarowej,
- doskonale nadaje się do stosowania w odpowiedzialnych instalacjach bezpieczeństwa „inteligentnych” budynków ze względu na zdolność do przekazywania dużej ilości informacji cyfrowych do systemów integracji i nadzoru.

UCS 6000 – uniwersalna centrala sterująca przeznaczona do uruchamiania urządzeń przeciwpożarowych, służących do oddymiania grawitacyjnego i mechanicznego.

Czujki:

DPR-4046 – czujka wielosensorowa wyposażona w sensory dymu i płomienia,

DOP-6001 – liniowa czujka dymu,

DUR-4046 – optyczna czujka dymu,

DOR-4046 – optyczna czujka dymu,

DOT-4046 – wielosensorowa czujka dymu i ciepła,

DUT-6046 – uniwersalna czujka dymu i ciepła,

DUO-6046 – uniwersalna czujka dymu

Ręczne ostrzegacze pożarowe:

ROP-4001M – ręczny ostrzegacz pożarowy do zastosowań wewnątrz budynków,

Sygnalizatory adresowalne:

SAW-6006 - adresowalny sygnalizator akustyczny głosowy

Elementy wejść/wyjść:

EKS-6022 – element kontrolno-sterujący 2 wej – 2 wyj

EKS-6004 – element kontrolno-sterujący 4 wyj

EKS-6044 – element kontrolno-sterujący 4 wej – 4 wyj

Przyciski:

PO-61 / PO-62 / PO-63 – ręczne przyciski oddymiania

3. OPIS DOBRANYCH URZĄDZEŃ

3.1 Centrale pożarowe:

POLON 6000 – centrala sygnalizacji pożarowej, przeznaczona do :

- wykrywania i sygnalizowania zagrożenia pożarowego po odebraniu informacji od współpracujących z nią czujek i ręcznych ostrzegaczy pożarowych,
- koordynowania pracy wszystkich urządzeń w systemie oraz podejmowania decyzji o zainicjowaniu alarmu pożarowego,
- wysterowaniu urządzeń sygnalizacyjnych i przeciwpożarowych oraz o przekazaniu informacji do centrum monitorowania lub systemu nadzoru,
- ochrony przeciwpożarowej różnego rodzaju obiektów, zwłaszcza dużych lub rozległych np. hoteli, biurowców, magazynów, obiektów zabytkowych, „inteligentnych” budynków z dużą liczbą współpracujących urządzeń automatyki pożarowej.

Została zaprojektowana na bazie koncepcji urządzenia modułowego o architekturze rozproszonej. Składa się z wielu zunifikowanych modułów różnych typów, umieszczonych w standardowych obudowach, które pojedynczo lub połączone w zestawy (tzw. węzły), mogą być rozmieszczone w różnych punktach chronionego obiektu, nawet znacznie od siebie oddalonych. Odległości pomiędzy węzłami centrali mogą wynosić do 1200 m w przypadku kabla miedzianego lub nawet do 15 kilometrów w przypadku stosowania światłowodu jednomodowego. Wszystkie moduły, w obrębie pojedynczego węzła oraz węzły pomiędzy sobą, połączone są wspólną, podwójną (redundantną) cyfrową magistralą komunikacyjną.

Centrala POLON 6000 składa się z:

- paneli sterujących PSO-60 z wyświetlaczem dotykowym 10”,
- modułów funkcjonalnych:
 - linii dozorowych MLD-61 i MLD-62,
 - kontrolno-sterujących MKS-60,
 - wyjść przekaźnikowych MPK-60,
 - wyjść potencjałowych MWS-60,
 - wyjść przekaźnikowych wysokonapięciowych MPW-61,
 - wejść kontrolnych MWK-60,
 - zasilania MZP-60,
 - drukarki MD-60,
 - transmisji MTI-61, MTI-62, MTI-63.

Panele sterujące oraz moduły, zamontowane są w obudowach o standardowych wymiarach, które można ze sobą łączyć mechanicznie. Połączone mechanicznie obudowy tworzą węzeł centrali. Każdy węzeł musi

być wyposażony w przynajmniej jeden moduł zasilacza. Centrala musi posiadać przynajmniej jeden węzeł, w którym zamontowany jest główny panel PSO-60 o numerze 1. Jest to tzw. węzeł główny centrali i może być tylko jeden w instalacji. Pozostałe wyposażenie centrali tworzy tzw. węzły wyniesione, które muszą być podłączone do węzła głównego centrali. Komunikacja pomiędzy węzłami odbywa się za pomocą zdublowanego połączenia kablowego (RS-485) lub zdublowanej pary światłowodów. W każdym węźle centrali (oprócz zasilacza) mogą znajdować się moduły funkcjonalne realizujące podłączenie linii dozorowych, lub do bezpośredniego sterowania lub kontroli urządzeń automatyki pożarowej. W każdym węźle wyniesionym może znajdować się panel sterujący PSO-60 pełniący funkcję dodatkowego terminala obsługowego oraz redundantnego kontrolera w przypadku awarii węzła Master.

Charakterystyka ogólna systemu:

System sygnalizacji pożarowej POLON 6000 tworzy nowa centrala o architekturze rozproszonej i nowy szereg elementów liniowych serii 6000 (czujek pożarowych, elementów kontrolno-sterujących, sygnalizatorów akustycznych), uzupełniony o niektóre elementy serii 4000 ze zmienionym oprogramowaniem. System POLON 6000 jest także kompatybilny wstecz z obecnie produkowanym systemem sygnalizacji pożarowej POLON 4000 w zakresie współpracujących elementów liniowych. Możliwe jest deklarowanie trybu pracy linii dozorowych jako 6000 – wówczas pracują nowe i zmodernizowane programowo elementy lub jako 4000 – wówczas z nową centralą mogą pracować wszystkie elementy liniowe systemu POLON 4000.

System POLON 6000 może chronić średnie, duże i bardzo duże obiekty. Szczególnie obiekty o skomplikowanej budowie lub rozproszone na rozległym terenie, z dużą liczbą współpracujących urządzeń automatyki pożarowej (czyli ze złożonymi scenariuszami zdarzeń). Doskonale nadaje się do stosowania w odpowiedzialnych instalacjach bezpieczeństwa "inteligentnych" budynków ze względu na zdolność do przekazywania dużej ilości informacji cyfrowych do systemów integracji i nadzoru. Stąd może być łatwo integrowany w ramach wielu istniejących na rynku systemów zarządzania bezpieczeństwem obiektu.

Urządzenia sygnalizacji pożarowej systemu POLON 6000 mają wiele istotnych cech, takich jak:

- możliwości systemu POLON 6000 przewyższają dotychczas stosowane całe sieci central pod względem parametrów (liczby linii dozorowych, linii sterujących, wyjść sterujących, wejść kontrolnych, itp.); pozwalają na ich zastąpienie, a więc pozwalają na eliminację zbędnego standardowego wyposażenia central pracujących w sieci, które jest wielokrotnie powielane (sterowników, drukarek, wyświetlaczy, klawiatur, itp.) i tym samym na obniżenie kosztów.

Im większa instalacja tym większe oszczędności w stosunku do klasycznych rozwiązań,

- gwarancja wysokiej niezawodności funkcjonowania systemu dzięki zastosowaniu zdublowanych sterowników procesorowych, magistral komunikacyjnych i połączeń kablowych pomiędzy węzłami centrali (redundancja),
- modułowość - dobór wyposażenia centrali ograniczony tylko do niezbędnych elementów - modułów funkcjonalnych, dla wybranej lokalizacji węzła centrali, nie ma zbędnego wyposażenia. Optymalizacja kosztów,
- rozproszona struktura - lokalizacja węzłów centrali bezpośrednio w miejscach wymagających ochrony lub sterowania urządzeniami automatyki pożarowej. Ogranicza koszty okablowania instalacji (zwłaszcza drogiego o klasie PH),
- skalowalność – łatwość rozbudowy centrali, poprzez dołączenie kolejnych obudów z wyposażeniem, w dowolnej lokalizacji, bez pogorszenia parametrów szybkości transmisji sygnałów,
- centrala POLON 6000 pozwala na modernizację istniejących instalacji sygnalizacji pożarowej systemu POLON 4000. Linie/pętle dozоровe pozostają bez zmian, wymienia się tylko centralę w wymaganym zakresie (centrala POLON 6000 obsługuje elementy liniowe, które pracują w ramach systemu POLON 4000). Bardzo istotna zaleta pozwalająca, w przypadku wieloletnich inwestycji w dużych firmach, na ich kontynuowanie i ujednolicenie urządzeń do wersji aktualnie produkowanych,
- bardzo łatwa obsługa systemu, poprzez panele operatorskie, wyposażone w 10-calowe dotykowe wyświetlacze. Możliwy dostęp do systemu w wielu punktach (możliwość stosowania aż 99 paneli obsługowych),
- możliwość przeprowadzenia konfiguracji za pomocą klawiatury i myszki komputerowej łączących się z centralą przez port USB,
- zdalny dostęp do systemu, poprzez sieć Ethernet, z wykorzystaniem firmowego oprogramowania. Wbudowany protokół Modbus TCP, jako najczęściej stosowana platforma dla systemów wizualizacji i nadzoru obiektu. Możliwość stosowania firmowego oprogramowania do wizualizacji instalacji VENO. Łatwa integracja z innymi systemami ochrony obiektu w ramach jednolitego systemu zarządzania bezpieczeństwem obiektu,
- możliwość integracji systemu wykrywania i sygnalizowania pożaru ze sterowaniem systemami oddymiania i wentylacji w ramach urządzeń jednego producenta (praca centrali sterującej UCS 6000 na pętlach dozоровych centrali POLON 6000); możliwość programowania i obsługi wszystkich urządzeń z panelu operatorskiego centrali,
- zdolność do realizacji złożonych scenariuszy zdarzeń związanych z wykorzystaniem wielu wariantów alarmowania (12 wariantów standardowych i możliwość tworzenia własnych) oraz powiązań

logicznych, pomiędzy zachodzącymi zdarzeniami, w celach uruchamiania i kontroli działania sterowanych urządzeń automatyki pożarowej,

- możliwość instalowania obudów z wyposażeniem centrali POLON 6000 w szafach 19 calowych, typu Rack czy innych szafach sterowniczych,
- izolatory zwarć, zastosowane we wszystkich elementach adresowalnych, umożliwiają dowolne rozmieszczanie elementów w pętach dozorowych, upraszczając znacznie projektowanie instalacji,
- możliwość projektowania odgałęzień od pętli dozorowych pozwala uzyskać oszczędności na kosztach okablowania,
- możliwość instalowania na pętli dozorowej aż 250 adresowalnych elementów liniowych (krajowe wytyczne projektowania ograniczają liczbę elementów na pętli do 128, jednak w innych krajach nie ma tego typu ograniczeń),
- bardzo duża liczba rodzajów podstawowych czujek pożarowych dopuszczonych do pracy w ramach systemu. Są to czujki jednosensorowe jak i wielosensorowe. Szeroka gama czujek pozwala na właściwy ich dobór do warunków środowiskowych w chronionym obiekcie. Stosowanie czujek jednosensorowych dymu - każda z nich jest wyspecjalizowana do wykrywania zjawisk pożarowych w konkretnych warunkach otoczenia - w miejsce uniwersalnych czujek wielosensorowych może dać znaczne oszczędności: ilościowe i kosztowe,
- umożliwiać podłączenie czujek liniowych dymu bezpośrednio na liniach dozorowych centrali,
- możliwość stosowania elementów sterujących/przełączników ze zestykami o napięciu roboczym 230 VAC z programowaną funkcją „fail safe” – programowania bezpiecznego położenia styków przełączników w przypadku awarii zasilania,
- możliwość kontroli obwodów napięciowych 230 VAC przez linie kontrolne elementów EKS-6202 i EKS-6400, które mogą być programowane na kontrolę niskich lub wysokich napięć,
- możliwość stosowania adresowalnych lub konwencjonalnych sygnalizatorów akustycznych SAW-6006 i SAW-6106 z programowanymi komunikatami głosowymi w obiektach, gdzie nie jest wymagane stosowanie dźwiękowych systemów ostrzegania DSO,
- możliwość kontrolowania czterech stanów urządzenia lub przyjmowanie alarmu pożarowego przez jedno wejście kontrolne na modułach centrali lub elementach EKS-6xxx,
- możliwość grupowania sterowań urządzeniami przeciwpożarowymi, tworzenie grup wyjść, które mają być jednocześnie wysterowane,
- możliwość synchronicznego wysterowania do kilkudziesięciu wyjść sterujących jednocześnie,
- możliwość synchronicznego wysterowania do kilkudziesięciu adresowalnych sygnalizatorów tonowych lub głosowych,

- możliwośćysterowania i zasilania sygnalizatorów alarmowych konwencjonalnych bezpośrednio z centrali przez odpowiednie wyjścia potencjałowe, by zmniejszyć koszt związany z zakupem dodatkowych, certyfikowanych zasilaczy sygnalizacji i automatyki pożarowej,
- możliwość zabezpieczania obiektów ze strefami zagrożonymi wybuchem (poprzez zastosowanie czujek iskrobezpiecznych produkcji POLON-ALFA: płomienia PUO-35Ex, jonizacyjnej dymu DIO-37Ex, optycznej dymu DUR-40Ex, ciepła TUN-38Ex i o budowie ognioszczelnej - trójpasmowej płomienia PPW-40REx). Możliwość stosowania czujek specjalnych innych producentów: płomienia, liniowych czujek ciepła, systemów zasysających, czujek gazu, itp.,
- ułatwienia dla instalatora - dla elementów liniowych szeregu 6000 jest możliwe pobudzenie elementu, bądź za pomocą magnesu (dla czujek, które mają wbudowany hallotron), bądź wbudowanego przycisku (EKS-6000, DOP-6001). Tak wyzwolony element przesyła informację do systemu, który wyświetla ją w postaci komunikatu o lokalizacji pobudzonego elementu. Dostępny będzie także przyrząd serwisowy do testowania linii dozorowej bez konieczności podłączenia centrali, w celach weryfikacji poprawnego działania zainstalowanych elementów liniowych i sprawdzenia parametrów elektrycznych linii (rezystancji, pojemności),
- ułatwienia dla projektanta – program konfiguracyjny „PolonStudio” ułatwiający kompletację wyposażenia poszczególnych obudów central i weryfikujący jej parametry (liczby elementów na liniach dozorowych, dopuszczalne pobory prądu z linii i pojemność okablowania linii, pojemności akumulatorów, itp.),
- urządzenia spełniają wszystkie wymagania norm krajowych i najnowszych edycji norm europejskich.

UCS 6000 – uniwersalna centrala sterująca, przeznaczona do:

Uruchamiania urządzeń przeciwpożarowych, służących do oddymiania grawitacyjnego i mechanicznego (klapy przeciwpożarowe oddymiające i odcinające), oraz dziennego przewietrzania.

Przystosowana jest do pracy ciągłej w pomieszczeniach o małym zapyleniu, w zakresie temperatur od - 10 °C do + 55 °C i przy wilgotności względnej powietrza do 80 % przy + 55 °C.

Umożliwia:

- wykrywanie pożaru (zadymienia),
- uruchamianie automatyczne lub ręczne urządzeń przeciwpożarowych, instalowanych w systemach oddymiania,
- sygnalizowanie akustyczne i optyczne stanów pracy urządzeń (alarm, uszkodzenie),
- automatyczną kontrolę zadziałania urządzeń przeciwpożarowych i wykonawczych (siłowniki, elektromagnesy, wentylatory itp.) systemu oddymiania,
- automatyczną kontrolę własnych układów i obwodów centrali,

- przekazywanie podstawowych informacji do systemów nadrzędnych (np. systemu POLON 6000, systemu IGNIS 1000/2000 lub innych) o alarmie, uszkodzeniu, stanie urządzeń przeciwpożarowych i wykonawczych,
- możliwość utworzenia powiązań uruchomienia wyjść w ramach analizy stanu wejść alarmowych i rozkazów sterujących systemu POLON 6000 w ramach połączenia ACOM 6.0.

Może pracować indywidualnie jako jedno lub wielostrefowy uniwersalny sterownik oddymiania lub w adresowalnych liniach / pętlach dozorowych central sygnalizacji pożarowej systemu POLON 4000 / POLON 6000. W ramach pracy na adresowalnej linii dozorowej centrala posiada obustronne izolatory zwarc. Ze względu na różnorodność zasilania i sterowania siłowników i napędów elektrycznych urządzeń przeciwpożarowych przewidziano sterowanie siłowników dwukierunkowych, dwuprzewodowych lub trzyprzewodowych, siłowników ze sprężyną powrotną, trzymaczy drzwiowych oraz elektrozaczepów. Centrala współpracuje z ręcznymi przyciskami oddymiania PO-6X oraz przyciskami przewietrzania PP-6X. Posiada możliwość współpracy z automatyką pogodową różnych producentów. Modułowa budowa centrali pozwala na wykorzystanie szeregu uniwersalnych wejść i wyjść do podłączenia zewnętrznych instalacji systemu oddymiania. Centrala posiada wewnętrzną pamięć zdarzeń, może zarejestrować do 1000 wpisów. Konfigurowana przez port USB.

- **WPO-60** – wyniesiony panel obsługi, o wszystkich funkcjonalnościach centrali POLON 6000

3.2 Czujki:

- **DUR-4046** – optyczna czujka dymu, przeznaczona do wykrywania widzialnego dymu, towarzyszącego powstawaniu większości pożarów. Umożliwia wykrycie pożaru w jego początkowym stadium, gdy materiał jeszcze się tli, co następuje na ogół długo przed wybuchem otwartego płomienia i zauważalnym wzrostem temperatury, charakteryzuje się znaczną odpornością na wiatr, na zmiany ciśnienia i kondensację pary wodnej, ma dużą czułość na dym. Może pracować w adresowalnych pętlowych liniach dozorowych central sygnalizacji pożarowej systemu POLON 4000 / POLON 6000. Czujka wyposażona jest w wewnętrzny izolator zwarc. Instalowana jest w gnieździe G-40. Wykrywa pożary testowe od TF1 do TF5 oraz TF8. Czujka ma możliwość czyszczenia lub wymiany labiryntu.
- **DOR-4046** – optyczna czujka dymu, przeznaczona do wykrywania widzialnego dymu, towarzyszącego powstawaniu większości pożarów, umożliwia wykrycie pożaru w jego początkowym stadium, gdy materiał jeszcze się tli, co następuje na ogół długo przed wybuchem otwartego płomienia i zauważalnym wzrostem temperatury. Charakteryzuje się znaczną odpornością na wiatr,

na zmiany ciśnienia i kondensację pary wodnej, ma dużą czułość na dym widzialny. Może pracować w adresowalnych pętlowych liniach dozorowych central sygnalizacji pożarowej systemu POLON 4000 / POLON 6000. Czujka wyposażona jest w wewnętrzny izolator zwarć. Instalowana jest w gnieździe G-40. Wykrywa pożary testowe od TF2 do TF5.

Czujka ma możliwość czyszczenia lub wymiany labiryntu.

- **DOT-4046** – wielosensorowa czujka dymu i ciepła, przeznaczona do wykrywania początkowego stadium rozwoju pożaru, podczas którego pojawia się dym i/lub następuje wzrost temperatury. Charakteryzuje się znaczną odpornością na ruch powietrza i na zmiany ciśnienia. Może pracować w adresowalnych pętlowych liniach dozorowych central sygnalizacji pożarowej systemu POLON 4000 / POLON 6000. Czujka wyposażona jest w wewnętrzny izolator zwarć. Instalowana jest w gnieździe G-40. Wykrywa pożary testowe od TF1 do TF6 oraz TF8.

Czujka ma możliwość czyszczenia lub wymiany labiryntu.

- **DUT-6046** – uniwersalna czujka dymu i ciepła, przeznaczona do wykrywania początkowego stadium rozwoju pożaru, podczas którego pojawia się dym i/lub następuje wzrost temperatury. Charakteryzuje się podwyższoną odpornością na fałszywe alarmy, powodowane m.in. parą wodną i pyłem. Zastosowanie podwójnego układu detekcji dymu oraz podwójnego układu detekcji ciepła zapewnia podwyższoną odporność na fałszywe alarmy takie jak para wodna i pył, zachowując przy tym małe gabaryty i wysoką estetykę czujki. Może pracować w adresowalnych pętlowych liniach dozorowych central sygnalizacji pożarowej systemu POLON 4000 / POLON 6000. Czujka wyposażona jest w wewnętrzny izolator zwarć. Instalowana jest w gnieździe G-40. Wykrywa pożary testowe od TF1 do TF9. Czujka ma możliwość czyszczenia lub wymiany labiryntu.

- **DOP-6001** – liniowa czujka dymu, przeznaczona do wykrywania dymu powstającego we wczesnym stadium rozwoju pożaru, nadaje się zwłaszcza do ochrony pomieszczeń, gdzie w pierwszej fazie pożaru spodziewane jest pojawienie się dymu i tam, gdzie ze względu na dużą powierzchnię pomieszczenia należałoby dla jego ochrony, zastosować dużą liczbę punktowych czujek dymu. Czujki są przy tym (w porównaniu do czujek punktowych dymu) czułe na średnią wartość gęstości dymu, na długiej drodze wiązki promieniowania podczerwonego, a zatem są szczególnie przydatne do stosowania pod wysokimi sufitami/stropami lub tam, gdzie dym może ulec przed detekcją rozproszeniu na dużym obszarze. Cechą charakterystyczną czujki jest umieszczenie nadajnika i odbiornika w jednej obudowie oraz współpraca z reflektorem lub zespołem reflektorów umieszczonym naprzeciwko, w obudowie czujki znajduje się celownik laserowy, który ułatwia wyosławianie drogi optycznej pomiędzy czujką a reflektorem/zespołem reflektorów. Może pracować w adresowalnych pętlowych liniach dozorowych central sygnalizacji pożarowej systemu POLON 4000 / POLON 6000. Czujka wyposażona jest w wewnętrzny izolator zwarć. Wykrywa pożary

testowe od TF1 do TF5 oraz TF7 i TF8. Może pracować w pomieszczeniach zamkniętych, w zakresie temperatur – 25 °C do + 55 °C i wilgotności względnej do 95 % przy 40 °C. Zasięg pracy czujki to od 5 do 100 m w zależności od zastosowanego reflektora lub zespołu reflektorów.

3.3 Ręczne ostrzegacze pożarowe:

- **ROP-4001M** – ręczny ostrzegacz pożarowy jest przeznaczony do pracy w adresowalnych pętlach dozorowych central sygnalizacji pożarowej systemu POLON 4000 / POLON 6000. Jest przeznaczony do przekazywania informacji o zauważonym pożarze poprzez ręczne uruchomienie. Ostrzegacze wyposażone są w wewnętrzne izolatory zwarć, przewidziany jest do instalowania wewnątrz obiektów, temperatura pracy – 25 °C do + 55 °C i wilgotności względnej do 95 % przy 40 °C, szczelność obudowy IP 30.

3.4 Sygnalizatory adresowalne:

- **SAW-6006** - adresowalny sygnalizator akustyczny głosowy, przeznaczony do pracy wewnątrz pomieszczeń, dedykowany jest do pracy w adresowalnej linii dozorowej centrali sygnalizacji pożarowej systemu POLON 4000 / POLON 6000, ma możliwość przypisania 4 odrębnych adresów grupowych wraz z sekwencjami alarmowymi, widzianymi jako osobne wyjścia w systemie. Poziom emitowanego dźwięku nie zmienia się w zależności od sposobu jego zasilania. Jest elementem programowalnym. Za pomocą kabla USB oraz dedykowanego oprogramowania możliwe jest programowanie sekwencji akustycznych specyficznych do wymagań konkretnego obiektu i zgodnych z wymaganiami normy PN-EN 54-3:2003 + A2:2007. Poziom dźwięku A w odległości 1 m do 103 dB Wyposażony jest w wewnętrzny izolator zwarć. Instalowany jest w gnieździe G-40S. Temperatura pracy – 25 °C do + 55 °C dla baterii litowej lub zewnętrznego zasilacza, do poprawnej pracy wymaga obecności jednocześnie dwóch napięć zasilania:

- z linii dozorowej,
- z baterii lub zewnętrznego zasilacza.

3.5 Elementy wejść/wyjść:

- **EKS-6000** – uniwersalny element kontrolno-sterujący przeznaczony do :
 - sterowania automatycznych urządzeń zabezpieczających, przeciwpożarowych,
 - kontroli zadziałania ww. urządzeń,
 - sterowania sygnalizatorami,
 - kontroli stanu dowolnych urządzeń,
 - przyjmowanie stanu alarmu pożarowego od innych systemów przeciwpożarowych.

Wejścia niskonapięciowe (NN) elementu umożliwiają podłączenie niezależnych, bezpotencjałowych zestyków normalnie zwartych lub normalnie rozwartych. Wejścia wysokonapięciowe (WN) elementu umożliwiają podłączenie niezależnych zestyków przy napięciu do 230 VAC lub 220 VDC. Przystosowany jest do pracy wewnątrz i na zewnątrz obiektów (szczelność obudowy IP66) w zakresie temperatur od -40°C do +85°C i wilgotności względnej do 95 % przy 40°C. Przewidziany jest do pracy wyłącznie w adresowalnych liniach dozorowych central sygnalizacji pożarowej systemu POLON 6000. Dostępne są w sześciu odmianach konfiguracyjnych oznaczonych jako:

- EKS-6004 – wyposażony w 4 wyjścia,
- EKS-6022 – wyposażony w 2 wejścia niskonapięciowe, 2 wyjścia,
- EKS-6044 – wyposażony w 4 wejścia niskonapięciowe, 4 wyjścia,

Element kontrolno-sterujący wyposażony jest w wewnętrzny izolator zwarć, który odcina sprawną część linii dozorowej od sąsiadującej części zwartej. Max. prąd przełączny dla styków przekaźnika to 2 A, max napięcie 250 VAC / 220 VDC, max. moc 62,5 VA / 60 W. Działanie elementów może być programowane i polega na wyborze:

- rodzaju pracy wyjścia sterującego,
- możliwości kontroli ciągłości przewodu podłączonego do wyjścia sterującego,
- stany bezpiecznego wyjścia sterującego – programowalna funkcja „fail safe”,
- funkcji jaką spełnia wejście,
- sposobu działania wejścia niskonapięciowego (NO, NC) lub wejścia wysokonapięciowego,
- czasów opóźnienia wysterowania, wysterowania, opóźnienia kasowania i kasowania.

3.6 Przyciski:

- **PO-63** - ręczny przycisk oddymiania, przeznaczony jest do współpracy z uniwersalną centralą UCS 6000, służy do uruchomienia stanu alarmu w centrali oraz jego kasowania (wbudowany w PO-63 mikroprzycisk). Wyposażony jest w trzy diody sygnalizacyjne (URUCHOMIENIE, OK – DOZÓR, USZKODZENIE). Liczba możliwych do podłączenia równoległe zewnętrznych przycisków oddymiania do jednego modułu MGL-60 - 8 szt. Przeznaczony jest do montażu natynkowego i wtynkowego w instalacjach wewnątrz obiektów, ramka maskująca RM-60-O
- do montażu natynkowego nie wchodzi w skład przycisku i należy ją zamawiać osobno. Temperatura pracy od - 25 °C do + 55 °C i wilgotności względnej do 95 % przy 40° C. Łączenie z centralą przy pomocy 6 żyłowego przewodu.

4. ODBIÓR PRAC

Przed przekazaniem systemu do eksploatacji Wykonawca powinien przekazać:

- dokumentację powykonawczą zawierającą zaktualizowany projekt techniczny z naniesionymi i uzgodnionymi zmianami powstałymi w czasie wykonawstwa,
- ważne świadectwa dopuszczenia wydane przez CNBOP w Józefowie na zastosowane urządzenia lub certyfikaty,
- protokoły z pomiarów,

oraz dokonać próbnego uruchomienia systemu.

Uruchamiający powinien sprawdzić czy:

- sposób wykonania instalacji jest zadowalający,
- metody, materiały i elementy zostały użyte zgodnie z obowiązującymi przepisami,
- dokumentacja powykonawcza (rysunki i opisy) są zgodne z instalacją,
- wszystkie czujki i ręczne ostrzegacze pożarowe są sprawne,
- informacje przekazywane przez CSP są prawidłowe i spełniają wymagania zawarte w dokumentacji,
- wszystkie połączenia do stacji odbiorczej sygnałów lub PSP są prawidłowe,
- wszystkie urządzenia alarmowe działają zgodnie z zaleceniami zawartymi w projekcie.

5. ZALECENIA DLA UŻYTKOWNIKA

W pomieszczeniu ochrony lub innym gdzie została zainstalowana centrala sygnalizacji pożarowej należy umieścić:

- instrukcję obsługi centrali,
- instrukcję postępowania w przypadku wystąpienia alarmu pożarowego lub uszkodzenia,
- plan sytuacyjny z zaznaczeniem dojeżdż do pomieszczeń,
- książkę przeglądów okresowych,
- wykaz osób powiadamianych.

Użytkownik powinien dopilnować, aby Wykonawca przeprowadził odpowiednie szkolenie osób zajmujących się systemem SAP.

Po przekazaniu systemu do eksploatacji należy zlecić stałą konserwację urządzeń i instalacji, wymóg taki jest zapisany w specyfikacji technicznej PKN-CEN/TS 54-14:2006.

6. KONSERWACJA I UTRZYMANIE SYSTEMU

Na podstawie specyfikacji technicznej PKN-CEN/TS 54-14 poniżej przedstawiono warunki eksploatacji systemu SSP. Wymagania te określają ramowy i szczegółowy zakres prac konserwacyjnych oraz obsługi technicznej.

Obsługa codzienna:

Użytkownik lub właściciel powinien zapewnić, aby codziennie było sprawdzane:

- czy każda centrala, tablica i panel wskazują stan dozoru lub, czy każde odchylenie od stanu dozoru jest odnotowane w książce pracy i, czy we właściwy sposób została zawiadomiona firma prowadząca konserwację,
- czy przy każdym alarmie zarejestrowanym od poprzedniego dnia podjęto odpowiednie działania,
- czy jeśli instalacja była wyłączona, sprawdzana lub wyciszana, to to została przywrócona do stanu dozoru.

Każda zauważona nieprawidłowość powinna być odnotowana w książce pracy i możliwie szybko usunięta.

Obsługa miesięczna:

Co najmniej raz w miesiącu użytkownik lub właściciel powinien zapewnić aby:

- zapasy papieru, tuszu lub taśmy dla każdej drukarki były wystarczające,
- przeprowadzono próby rozruchu każdego awaryjnego zespołu prądotwórczego oraz sprawdzono zapas paliwa – i w razie potrzeby – uzupełniono,
- przeprowadzono test wskaźników a każdy fakt niesprawności wskaźnika został odnotowany.

Każda zauważona nieprawidłowość powinna być odnotowana w książce pracy i możliwie szybko usunięta.

Obsługa kwartalna:

Co najmniej jeden raz na każde 3 miesiące, użytkownik lub właściciel powinien zapewnić, aby specjalista:

- sprawdził wszystkie zapisy w książce pracy i podjął niezbędne działania, aby doprowadzić do prawidłowej pracy instalacji,
- spowodował zadziałanie, co najmniej jednej czujki lub ręcznego ostrzegacza pożarowego w każdej strefie, w celu sprawdzenia czy centrala sygnalizacji pożarowej prawidłowo odbiera i wyświetla określone sygnały, emituje alarm akustyczny oraz uruchamia wszystkie inne urządzenia ostrzegawcze i pomocnicze,
- sprawdził, czy monitoring uszkodzeń centrali sygnalizacji pożarowej funkcjonuje prawidłowo,

- w miarę możliwości spowodował zadziałanie każdego łącza do straży pożarnej lub do zdalnego centrum stałej obserwacji,
- przeprowadził wszystkie inne kontrole i próby, określone przez wykonawcę, dostawcę lub producenta,
- dokonał rozpoznania, czy w budynku nastąpiły jakieś zmiany budowlane lub w jego przeznaczeniu, które mogłyby wpłynąć na rozmieszczenie czujek i ręcznych ostrzegaczy pożarowych oraz sygnalizatorów akustycznych i – jeśli tak – dokonał oględzin.

Każda zauważona nieprawidłowość powinna być odnotowana w książce pracy i możliwie szybko usunięta.

Obsługa roczna:

Co najmniej jeden raz w roku, użytkownik lub właściciel powinien zapewnić, aby specjalista:

- przeprowadził próby zalecane dla obsługi codziennej, miesięcznej i kwartalnej,
- sprawdził każdą czujkę na poprawność działania zgodnie z zaleceniami producenta (choć każda czujka powinna być sprawdzana przynajmniej raz w roku. Dopuszcza się sprawdzanie kolejnych 25% czujek przy przeprowadzaniu kontroli raz na kwartał),
- sprawdził zdolność centrali sygnalizacji pożarowej do uaktywnienia wszystkich funkcji pomocniczych,
- sprawdził wzrokowo, czy wszystkie połączenia kablowe i sprzęt są sprawne, nieuszkodzone i odpowiednio zabezpieczone,
- dokonał oględzin, czy w budynku nastąpiły jakieś zmiany budowlane lub w jego przeznaczeniu, które mogłyby wpłynąć na rozmieszczenie czujek i ręcznych ostrzegaczy pożarowych oraz sygnalizatorów akustycznych. Oględziny powinny także potwierdzić, czy pod każdą czujką jest utrzymana wolna przestrzeń co najmniej 0,5 m we wszystkich kierunkach i czy wszystkie ręczne ostrzegacze pożarowe są dostępne i widoczne,
- sprawdził i przeprowadził próby wszystkich baterii akumulatorów.

Każda zauważona nieprawidłowość powinna być odnotowana w książce pracy i możliwie szybko usunięta.

Dokumentacja:

Po zakończeniu przeglądu kwartalnego i rocznego, jednostka odpowiedzialna, za przeprowadzenie próby powinna dostarczyć osobie odpowiedzialnej, z potwierdzeniem odbioru, protokół stwierdzający, że próby wymienione w instrukcji zostały wykonane i, że o wykrytych wadach została powiadomiona osoba odpowiedzialna.

**ZAINSTALOWANIE SYSTEMU WYKRYWANIA I
SYGNALIZACJI POŻARU NIE ZWALNIA UŻYTKOWNIKA
OBIEKTU OD PRZESTRZEGANIA ODPOWIEDNICH
PRZEPISÓW PRZECIWPOŻAROWYCH!**

7. TABLICA STEROWAŃ I MONITORINGU

Sterowania zewnętrzne takie jak np. sterowanie centralami wentylacyjnymi, wentylatorami, kontrolą dostępu, windą odbywać się będą poprzez zmianę położenia przekaźnika NO/NC powinny być odnotowane w tablicy sterowań.

Oznaczenie modułu	Kondygnacja	Typ	Wyjście/a	Zadziałania/sygnalizacja	Wejście/a
1/02	Piwnica	EKS-6044	1	Wyłączenie wentylacji	-
1/02	Piwnica	EKS-6044	2	Wyłączenie TW	-
1/02	Piwnica	EKS-6044	-	Kontrola centrali	1
1/02	Piwnica	EKS-6044	-	Gazex – I próg	2
1/02	Piwnica	EKS-6044	-	Gazex – II próg	3
2/11	Parter	EKS-6044	1	Otwarcie drzwi p.poż.	-
2/11	Parter	EKS-6044	-	drzwi p.poż. - stan	1
2/48	Parter	EKS-6044	1	Zamknięcie bramy p.poż.	-
2/48	Parter	EKS-6044	2	Otwarcie drzwi p.poż.	-
2/48	Parter	EKS-6044	-	Brama p.poż. - stan	1
2/48	Parter	EKS-6044	-	drzwi p.poż. - stan	2
6/01	IV Piętro	EKS-6004	1	Wyłączenie TP5L	-

8. ZESTAWIENIE MATERIAŁÓW SYSTEMU SSP

Całościowe

L.p.	Nazwa /Producent/	Opis	Ilość [szt.]
1	PSO-60	Moduł operatora (główny panel sterujący)	1
2	MZ-60-150	Moduł zasilacza 150W (5A dla 30V)	1
3	MZ-60-300	Moduł zasilacza 300W (10A dla 30V)	1
4	MD-60	Moduł drukarki	1
5	OM-61	Obudowa (drzwi pełne)	1
6	OM-62	Obudowa (drzwi z otworem na panel operatora i drukarkę)	2
7	OA-62	Pojemnik akumulatorów rezerwowych do 90Ah (w komplecie wiązka do akumulatorów)	2
8	SM-60	Szyna montażowa modułów funkcyjnych	3
9	WP-61 i WL-62	Wsporniki górne do SM-60	3
10	LK-61-035	Przewód połączeniowy do SM-60 35cm	2
11	LK-61-050	Przewód połączeniowy do SM-60 50cm	3
12	LK-61-070	Przewód połączeniowy do SM-60 70cm	1
13	LK-62-035-050	Przewód rozgałęźnik do SM-60, MTI-xx, MZ-60 xxx 35/50cm	1
14	LK-62-035-090	Przewód rozgałęźny do modułów MTI-6x, MZ-60	1
15	MLD-61	Moduł 2 linii dozorowych z przetwornicą 27V	2
16	MLD-62	Moduł 2 linii dozorowych bez przetwornicy	1
17	MKS-60	Moduł kontrolno-sterujący (2PK, 2LS, 2LK)	1

18	MTI-62	Moduł transmisji z separacją do 1200m	4
19	DOR-4046	Optyczna czujka dymu	50
20	DUR-4046	Uniwersalna optyczna czujka dymu	1
21	DUT-6046	Czujka wielosensorowa (opt. dymu Uv i IR + ciepła)	115
22	DOT-4046	Czujka dwusensorowa (opt. dymu + ciepła)	4
23	DOP-6001	Liniowa czujka dymu adresowalna	2
24	G-40	Gniazdo (do czujek szeregow 40, 4043, 4046, 60,46)	170
25	E39-R8	Reflektor pryzmowy do czujek DOP-6001	2
26	ROP-4001M	Ręczny ostrzegacz pożarowy adresowalny z izolatorem zwarć (wtynkowy)	29
27	RM-60-R	Ramka maskująca czerwona (do montażu natynkowego)	29
28	WZ-31	Wskaźnik zadziałania	29
29	SAW-6006	Sygnalizator akustyczny adresowalny głosowy z gniazdem G-40S i izolatorem zwarć	49
30	ZS-65	Akumulator bezobsługowy 65Ah/12V; wymiary (wys. x szer. x gł.): 178 x 350 x 167mm; napięcie ładowania [25°C]: praca buforowa: od 13.38 V do 13.8 V (-10mV°C), praca cykliczna: od 14.4 V do 14.7 V (-10mV°C); maks. prąd ładowania: 26A;	2
31	ZS-90	Akumulator bezobsługowy 90Ah/12V; wymiary (wys. x szer. x gł.): 215 x 305 x 168.5mm; napięcie ładowania [25°C]: praca buforowa: od 13.38 V do 13.8 V (-10mV°C), praca cykliczna: od 14.4 V do 14.7 V (-10mV°C); maks. prąd ładowania: 27A;	2
32	YnTKSYekw 1x2x1,0 mm ²	Przewód linii dozоровej	2000 mb
33	PH90 HDGS 2x2,5 mm ²	Przewód linii zasilającej elementy sterujące	600 mb
	FO 4xMM	Przewód linii komunikacyjnej	200 mb

Z podziałem na etapy:

Etap I			
L.p.	Nazwa /Producent/	Opis	Ilość [szt.]
1	EKS-6044	Moduł 4we/4wy	1
2	DOR-4046	Optyczna czujka dymu	2
3	DUT-6046	Czujka wielosensorowa (opt. dymu Uv i IR + ciepła)	9
4	ROP-4001M	Ręczny ostrzegacz pożarowy adresowalny z izolatorem zwarć (wtynkowy)	2
5	SAW-6006	Sygnalizator akustyczny adresowalny głosowy z gniazdem G-40S i izolatorem zwarć	2
6	RM-60-R	Ramka maskująca czerwona (do montażu natynkowego)	1
7	WZ-31	Wskaźnik zadziałania	1
8	YnTKSYekw 1x2x1,0 mm ²	Przewód linii dozоровej	200 mb

Etap II			
1	DOR-4046	Optyczna czujka dymu	7
2	DUT-6046	Czujka wielosensorowa (opt. dymu Uv i IR + ciepła)	17
4	ROP-4001M	Ręczny ostrzegacz pożarowy adresowalny z izolatorem zwarć (wtynkowy)	2
5	SAW-6006	Sygnalizator akustyczny adresowalny głosowy z gniazdem G-40S i izolatorem zwarć	5

6	RM-60-R	Ramka maskująca czerwona (do montażu natynkowego)	2
7	WZ-31	Wskaźnik zadziałania	2
8	YnTKSYekw 1x2x1,0 mm ²	Przewód linii dozorowej	300

Etap III			
1	DOR-4046	Optyczna czujka dymu	4
2	DUT-6046	Czujka wielosensorowa (opt. dymu Uv i IR + ciepła)	20
3	ROP-4001M	Ręczny ostrzegacz pożarowy adresowalny z izolatorem zwarć (wtynkowy)	2
4	SAW-6006	Sygnalizator akustyczny adresowalny głosowy z gniazdem G-40S i izolatorem zwarć	6
5	RM-60-R	Ramka maskująca czerwona (do montażu natynkowego)	2
6	WZ-31	Wskaźnik zadziałania	2
7	YnTKSYekw 1x2x1,0 mm ²	Przewód linii dozorowej	250

Etap IV			
1	DOR-4046	Optyczna czujka dymu	7
2	DUT-6046	Czujka wielosensorowa (opt. dymu Uv i IR + ciepła)	36
3	ROP-4001M	Ręczny ostrzegacz pożarowy adresowalny z izolatorem zwarć (wtynkowy)	3
4	SAW-6006	Sygnalizator akustyczny adresowalny głosowy z gniazdem G-40S i izolatorem zwarć	9
5	RM-60-R	Ramka maskująca czerwona (do montażu natynkowego)	3
6	WZ-31	Wskaźnik zadziałania	3
7	YnTKSYekw 1x2x1,0 mm ²	Przewód linii dozorowej	320

Etap V			
1	DOR-4046	Optyczna czujka dymu	12
2	DUT-6046	Czujka wielosensorowa (opt. dymu Uv i IR + ciepła)	15
3	ROP-4001M	Ręczny ostrzegacz pożarowy adresowalny z izolatorem zwarć (wtynkowy)	7
4	SAW-6006	Sygnalizator akustyczny adresowalny głosowy z gniazdem G-40S i izolatorem zwarć	7
5	RM-60-R	Ramka maskująca czerwona (do montażu natynkowego)	7
6	WZ-31	Wskaźnik zadziałania	7
7	YnTKSYekw 1x2x1,0 mm ²	Przewód linii dozorowej	320
8	DOP-6001	Liniowa czujka dymu adresowalna	1
9	E39-R8	Reflektor pryzmowy do czujek DOP-6001	1
10	EKS-6022	Moduł 2we/2wy	2

Etap VI			
1	DOR-4046	Optyczna czujka dymu	11
2	DUT-6046	Czujka wielosensorowa (opt. dymu Uv i IR + ciepła)	5
3	ROP-4001M	Ręczny ostrzegacz pożarowy adresowalny z izolatorem zwarć (wtynkowy)	6

4	SAW-6006	Sygnalizator akustyczny adresowalny głosowy z gniazdem G-40S i izolatorem zwarc	6
5	RM-60-R	Ramka maskująca czerwona (do montażu natynkowego)	6
6	WZ-31	Wskaźnik zadziałania	6
7	YnTKSYekw 1x2x1,0 mm ²	Przewód linii dozorowej	320
8	EKS-6022	Moduł 2we/2wy	1

Etap technologiczny			
1	PSO-60	Moduł operatora (główny panel sterujący)	1
2	MZ-60-150	Moduł zasilacza 150W (5A dla 30V)	1
3	MZ-60-300	Moduł zasilacza 300W (10A dla 30V)	1
4	MD-60	Moduł drukarki	1
5	OM-61	Obudowa (drzwi pełne)	1
6	OM-62	Obudowa (drzwi z otworem na panel operatora i drukarkę)	2
7	OA-62	Pojemnik akumulatorów rezerwowych do 90Ah (w komplecie wiązka do akumulatorów)	2
8	SM-60	Szyna montażowa modułów funkcyjnych	3
9	WP-61 i WL-62	Wsporniki górne do SM-60	3
10	LK-61-035	Przewód połączeniowy do SM-60 35cm	2
11	LK-61-050	Przewód połączeniowy do SM-60 50cm	3
12	LK-61-070	Przewód połączeniowy do SM-60 70cm	1
13	LK-62-035-050	Przewód rozgałęźnik do SM-60, MTI-xx, MZ-60 xxx 35/50cm	1
14	LK-62-035-090	Przewód rozgałęźny do modułów MTI-6x, MZ-60	1
15	MLD-61	Moduł 2 linii dozorowych z przetwornicą 27V	2
16	MLD-62	Moduł 2 linii dozorowych bez przetwornicy	1
17	MKS-60	Moduł kontrolno-sterujący (2PK, 2LS, 2LK)	1
18	MTI-62	Moduł transmisji z separacją do 1200m	4
19	ZS-65	Akumulator bezobsługowy 65Ah/12V; wymiary (wys. x szer. x gł.): 178 x 350 x 167mm; napięcie ładowania [25°C]: praca buforowa: od 13.38 V do 13.8 V (-10mV°C), praca cykliczna: od 14.4 V do 14.7 V (-10mV°C); maks. prąd ładowania: 26A;	2
20	ZS-90	Akumulator bezobsługowy 90Ah/12V; wymiary (wys. x szer. x gł.): 215 x 305 x 168.5mm; napięcie ładowania [25°C]: praca buforowa: od 13.38 V do 13.8 V (-10mV°C), praca cykliczna: od 14.4 V do 14.7 V (-10mV°C); maks. prąd ładowania: 27A;	2
21	WPO-60	Panel operatorski wyniesiony	1
22	YnTKSYekw 1x2x1,0 mm ²	Przewód linii dozorowej	700 mb
23	PH90 HDGS 2x2,5 mm ²	Przewód linii zasilającej elementy sterujące	600 mb
24	FO 4xMM	Przewód linii komunikacyjnej	200 mb
25	DOR-4046	Optyczna czujka dymu	11
26	DUT-6046	Czujka wielosensorowa (opt. dymu Uv i IR + ciepła)	5
27	ROP-4001M	Ręczny ostrzegacz pożarowy adresowalny z izolatorem zwarc (wtynkowy)	6
28	SAW-6006	Sygnalizator akustyczny adresowalny głosowy z gniazdem G-40S i izolatorem zwarc	6
29	RM-60-R	Ramka maskująca czerwona (do montażu natynkowego)	6

30	WZ-31	Wskaźnik zadziałania	6
31	DOT-4046	Czujka dwusensorowa (opt. dymu + ciepła)	4
32	DOR-4046	Optyczna czujka dymu	7
33	DUT-6046	Czujka wielosensorowa (opt. dymu Uv i IR + ciepła)	5
34	ROP-4001M	Ręczny ostrzegacz pożarowy adresowalny z izolatorem zwarć (wtynkowy)	5
35	SAW-6006	Sygnalizator akustyczny adresowalny głosowy z gniazdem G-40S i izolatorem zwarć	6
36	RM-60-R	Ramka maskująca czerwona (do montażu natynkowego)	5
37	WZ-31	Wskaźnik zadziałania	6
38	EKS-6044	Moduł 4we/4wy	7

9. ZESTAWIENIE MATERIAŁÓW SYSTEMU SOD

Całościowe

L.p.	Nazwa /Producent/	Opis	Ilość [szt.]
1	UCS 6000 16 A (2 x 8 A), wyk.4	Uniwersalna centrala sterująca 16A, 2 linie, 2 grupy, obudowa 400 x 400 x 160mm	2
2	MKA-60	Moduł komunikacji adresowej do POLON 4000	2
3	PO-63	Przycisk oddymiania (pomarańczowy) wtynkowy, 3xLED + kasowanie	12
4	RM-60-O	Ramka maskująca, uzupełnienie do wersji natynkowej, pomarańczowa	12
5	DDS 54/500	Napęd drzwiowy 24VDC, 500N, 500mm, 1,0A	2
6	ZS-7.5	Akumulator bezobsługowy 7.5Ah/12V; wymiary (wys. x szer. x gł.): 94+6 x 151 x 65mm; napięcie ładowania [25°C]: praca buforowa: od 13.38 V do 13.8 V (-10mV°C), praca cykliczna: od 14.4 V do 14.7 V (-10mV°C); maks. prąd ładowania: 3A;	4
7	AWOP-325 P/R	Puszka instalacyjna rozgałęźna 3x2,5mm ² , prostokątna	4

Z podziałem na etapy

Etap V

L.p.	Nazwa /Producent/	Opis	Ilość [szt.]
1	UCS 6000 16 A (2 x 8 A), wyk.4	Uniwersalna centrala sterująca 16A, 2 linie, 2 grupy, obudowa 400 x 400 x 160mm	1
2	MKA-60	Moduł komunikacji adresowej do POLON 4000	1
3	PO-63	Przycisk oddymiania (pomarańczowy) wtynkowy, 3xLED + kasowanie	6
4	RM-60-O	Ramka maskująca, uzupełnienie do wersji natynkowej, pomarańczowa	6
5	DDS 54/500	Napęd drzwiowy 24VDC, 500N, 500mm, 1,0A	1
6	ZS-7.5	Akumulator bezobsługowy 7.5Ah/12V; wymiary (wys. x szer. x gł.): 94+6 x 151 x 65mm; napięcie ładowania [25°C]: praca buforowa: od 13.38 V do 13.8 V (-10mV°C), praca cykliczna: od 14.4 V do 14.7 V (-10mV°C); maks. prąd ładowania: 3A;	2
7	AWOP-325 P/R	Puszka instalacyjna rozgałęźna 3x2,5mm ² , prostokątna	2

Etap VI

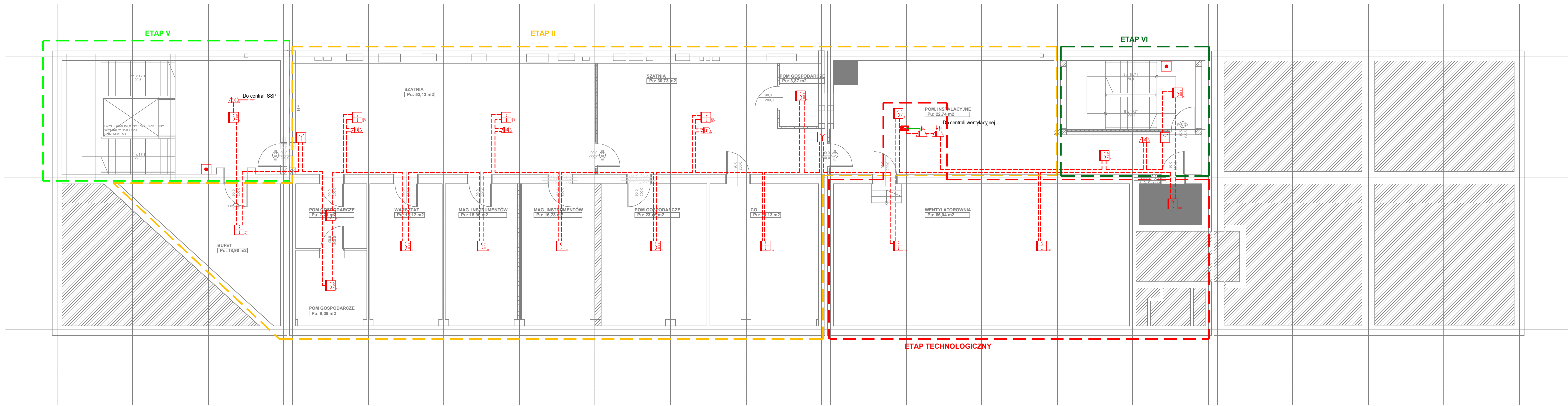
L.p.	Nazwa /Producent/	Opis	Ilość [szt.]
1	UCS 6000 16 A (2 x 8 A), wyk.4	Uniwersalna centrala sterująca 16A, 2 linie, 2 grupy, obudowa 400 x 400 x 160mm	1
2	MKA-60	Moduł komunikacji adresowej do POLON 4000	1
3	PO-63	Przycisk oddymiania (pomarańczowy) wtynkowy, 3xLED +	6

		kasowanie	
4	RM-60-O	Ramka maskująca, uzupełnienie do wersji natynkowej, pomarańczowa	6
5	DDS 54/500	Napęd drzwiowy 24VDC, 500N, 500mm, 1,0A	1
6	ZS-7.5	Akumulator bezobsługowy 7.5Ah/12V; wymiary (wys. x szer. x gł.): 94+6 x 151 x 65mm; napięcie ładowania [25°C]: praca buforowa: od 13.38 V do 13.8 V (-10mV°C), praca cykliczna: od 14.4 V do 14.7 V (-10mV°C); maks. prąd ładowania: 3A;	2
7	AWOP-325 P/R	Puszka instalacyjna rozgałęźna 3x2,5mm ² , prostokątna	2

10. SPIS RYSUNKÓW

Nr rysunku	Opis
1	Instalacje elektryczne - SSP - rzut piwnicy
2	Instalacje elektryczne - SSP - rzut parteru
3	Instalacje elektryczne - SSP - rzut piętra I
4	Instalacje elektryczne - SSP - rzut piętra II
5	Instalacje elektryczne - SSP - rzut piętra III
6	Instalacje elektryczne - SSP - rzut piętra IV
7	Schemat linii dozorowych – arkusz 1
8	Schemat linii dozorowych – arkusz 2
9	Schemat linii dozorowych – arkusz 3
10	Schemat połączeń centrali

11. RYSUNKI

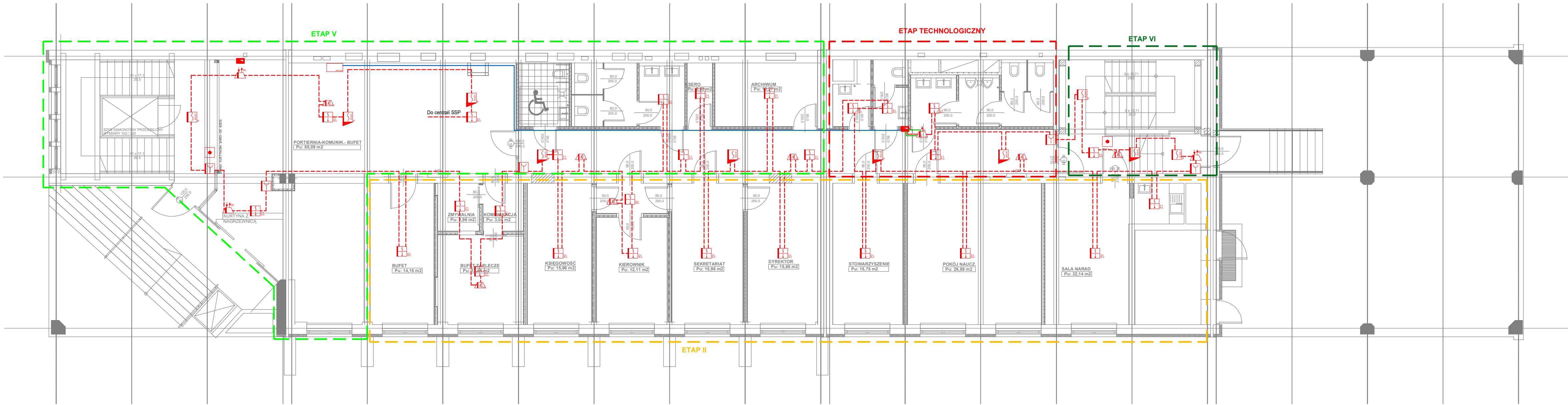


Legenda:		
	Centrala sygnalizacji pożaru Polon6000	Moduł 2we/2wy EKS-6022
	Uniwersalna centrala sterująca UCS6000	Moduł 4we/4wy EKS-6044
	Czujnik DOT-4046	Moduł 2we/2weWN/2wy EKS-6222P
	Czujnik DUT-6046	Moduł 4weWN EKS-6400
	Czujnik TUN-6046	Wskaźnik zadziałania WZ-31
	Czujnik DOR-4046	Przycisk ROP-4001M
	Czujnik DUR-4046	Przycisk oddymiania PO-63
	Czujka linowa dymu DOP6001 z lustrem	Linia zasilania PH90 HDGS 2x2,5 mm ²
	Moduł 4 wyjścia EKS-6004	Zasilacz pożarowy ZSP135-DR
	Moduł 4 wejścia EKS-6040	Linia dozoru YnTKSYekw 1x2x1,0 mm ²
	Moduł 2we/2wy EKS-6022	Linia komunikacyjna FO
		Sygnalizator głosowy adresowalny SAW6006

UWAGI:

- Prace związane z budową systemu sygnalizacji pożaru należy skoordynować z całością przebudowy Szkoły Muzycznej.
- Sala koncertowa wyłączona z opracowania. Zaleca się w miarę możliwości zbudować system ssawny.
- Rysunki są integralną częścią projektu wraz z opisem.

Biuro Rozwoju Miasta "KATOWICE" 40-093 Katowice ul. Słowackiego 14 tel/fax 32 253 91 82		
Inwestor	Państwowa Szkoła Muzyczna I i II st. im. M. Karłowicza 40-003 Katowice, ul. Teatralna 16	
Obiekt	Budynek Państwowej Szkoły Muzycznej	
Adres	40-003 Katowice, ul. Teatralna 16 działki nr 66/4, 66/5, 37/1, 37/2	PROJEKT WYKONAWCZY
Temat	Projekt budowy Systemu Sygnalizacji Pożaru dla budynku Państwowej Szkoły Muzycznej I i II st. im. M. Karłowicza w Katowicach	DATA 11.2020
Rysunek	Instalacje elektryczne - rzut piwnicy	SKALA
Projektant	inż. Edward MOROZ	NR RYS
Sprawdził	mgr inż. Kamil BRUDNY	SLK/6355/PWBE/15
		IE.01



Legenda:		Moduł 2we/2wy EKS-6022
Centrala sygnalizacji pożaru Polon6000		Moduł 4we/4wy EKS-6044
Uniwersalna centrala sterująca UCS6000		Moduł 2we/2weWN/2wy EKS-6222P
Czujnik DOT-4046		Moduł 4weWN EKS-6400
Czujnik DUT-6046		Wskaźnik zadziałania WZ-31
Czujnik TUN-6046		Przycisk ROP-4001M
Czujnik DOR-4046		Przycisk oddymiania PO-63
Czujnik DUR-4046		Zasilacz pożarowy ZSP135-DR
Czujka linowa dymu DOP6001 z lustrem		Linia zasilania PH90 HDGS 2x2,5 mm ²
Moduł 4 wyjścia EKS-6004		Zasilacz pożarowy ZSP135-DR
Moduł 4 wejścia EKS-6040		Linia dozoru YnTKSYekw 1x2x1,0 mm ²
Moduł 2we/2wy EKS-6022		Linia komunikacyjna FO
		Sygnalizator głosowy adresowalny SAW6006

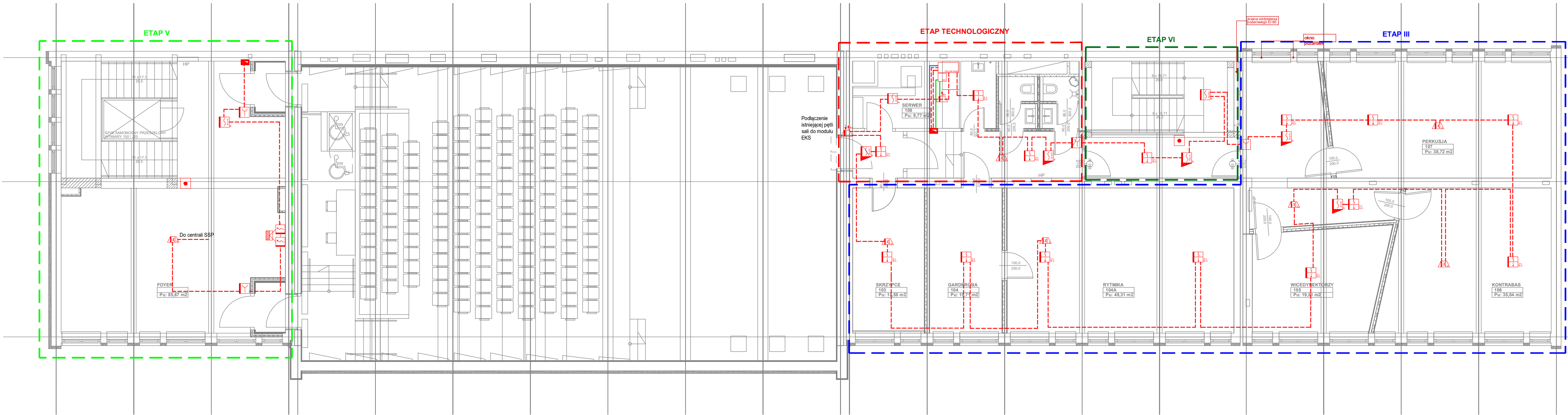
UWAGI:

1. Prace związane z budową systemu sygnalizacji pożaru należy skoordynować z całością przebudowy Szkoły Muzycznej.

2. Sala koncertowa wyłączona z opracowania. Zaleca się w miarę możliwości zabudować system ssawny.

3. Rysunki są integralną częścią projektu wraz z opisem.

Biuro Rozwoju Miasta "KATOWICE" 40-093 Katowice ul. Słowackiego 14 tel/fax 32 253 91 82		
Inwestor	Państwowa Szkoła Muzyczna I i II st. im. M. Karłowicza 40-003 Katowice, ul. Teatralna 16	
Obiekt	Budynek Państwowej Szkoły Muzycznej	
Adres	40-003 Katowice, ul. Teatralna 16 działki nr 66/4, 66/5, 37/1, 37/2	PROJEKT WYKONAWCZY
Temat	Projekt budowy Systemu Sygnalizacji Pożaru dla budynku Państwowej Szkoły Muzycznej I i II st. im. M.Karłowicza w Katowicach	DATA 11.2020
Rysunek	Instalacje elektryczne - rzut parteru	SKALA
Projektant	inż. Edward MOROZ	NR RYS
Sprawdził	mgr inż. Kamil BRUDNY	IE.02



Legenda:		
	Centrala sygnalizacji pożaru Polon6000	Moduł 2we/2wy EKS-6022
	Uniwersalna centrala sterująca UCS6000	Moduł 4we/4wy EKS-6044
	Czujnik DOT-4046	Moduł 2we/2weWN/2wy EKS-6222P
	Czujnik DUT-6046	Moduł 4weWN EKS-6400
	Czujnik TUN-6046	Wskaźnik zadziałania WZ-31
	Czujnik DOR-4046	Przycisk ROP-4001M
	Czujnik DUR-4046	Przycisk oddymiania PO-63
	Czujka linowa dymu DOP6001 z lustrem	Linia zasilania PH90 HDGS 2x2,5 mm ²
	Moduł 4 wyjścia EKS-6004	Zasilacz pożarowy ZSP135-DR
	Moduł 4 wejścia EKS-6040	Linia dozorowa YnTKSYekw 1x2x1,0 mm ²
	Moduł 2we/2wy EKS-6022	Linia komunikacyjna FO
		Sygnalizator głosowy adresowalny SAW6006

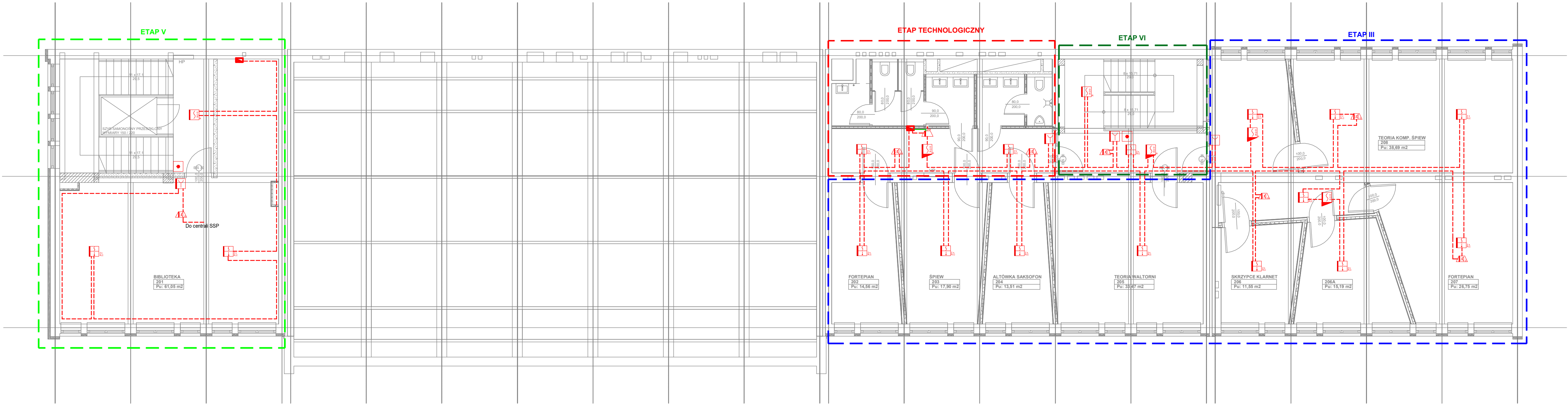
UWAGI:

1. Prace związane z budową systemu sygnalizacji pożaru należy skoordynować z całością przebudowy Szkoły Muzycznej.

2. Sala koncertowa wyłączona z opracowania. Zaleca się w miarę możliwości zabudować system ssawny.

3. Rysunki są integralną częścią projektu wraz z opisem.

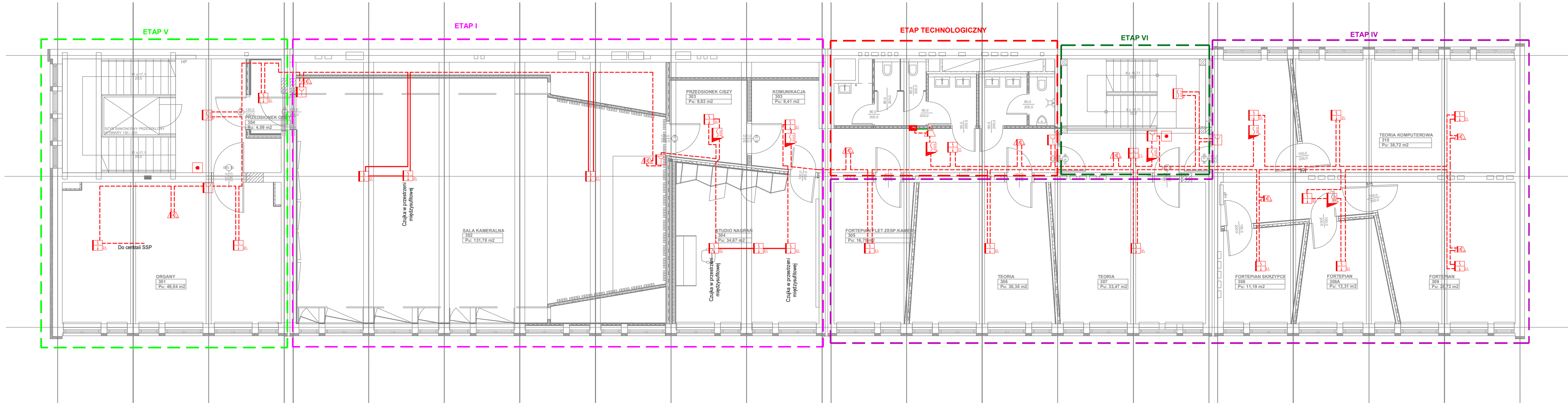
Biuro Rozwoju Miasta "KATOWICE" 40-093 Katowice ul. Słowackiego 14 tel/fax 32 253 91 82		
Inwestor	Państwowa Szkoła Muzyczna I i II st. im. M. Karłowicza 40-003 Katowice, ul. Teatralna 16	
Obiekt	Budynek Państwowej Szkoły Muzycznej	
Adres	40-003 Katowice, ul. Teatralna 16 działki nr 66/4, 66/5, 37/1, 37/2	PROJEKT WYKONAWCZY
Temat	Projekt budowy Systemu Sygnalizacji Pożaru dla budynku Państwowej Szkoły Muzycznej I i II st. im. M. Karłowicza w Katowicach	DATA 11.2020
Rysunek	Instalacje elektryczne - rzut pietra I	SKALA
Projektant	inż. Edward MOROZ	NR RYS
Sprawdził	mgr inż. Kamil BRUDNY	IE.03
	SLK/6355/PWBE/15	



Legenda:		
	Centrala sygnalizacji pożaru Polon6000	Moduł 2we/2wy EKS-6022
	Uniwersalna centrala sterująca UCS6000	Moduł 4we/4wy EKS-6044
	Czujnik DOT-4046	Moduł 2we/2weWN/2wy EKS-6222P
	Czujnik DUT-6046	Moduł 4weWN EKS-6400
	Czujnik TUN-6046	Wskaźnik zadziałania WZ-31
	Czujnik DOR-4046	Przycisk ROP-4001M
	Czujnik DUR-4046	Przycisk oddymiania PO-63
	Czujka linowa dymu DOP6001 z lustrem	Linia zasilania PH90 HDGS 2x2,5 mm ²
	Moduł 4 wyjścia EKS-6004	Zasilacz pożarowy ZSP135-DR
	Moduł 4 wejścia EKS-6040	Linia dozorowa YnTKSYekw 1x2x1,0 mm ²
	Moduł 2we/2wy EKS-6022	Linia komunikacyjna FO
		Sygnalizator głosowy adresowalny SAW6006

- UWAGI:
- Prace związane z budową systemu sygnalizacji pożaru należy skoordynować z całością przebudowy Szkoły Muzycznej.
 - Sala koncertowa wyłączona z opracowania. Zaleca się w miarę możliwości zabudować system ssawny.
 - Rysunki są integralną częścią projektu wraz z opisem.

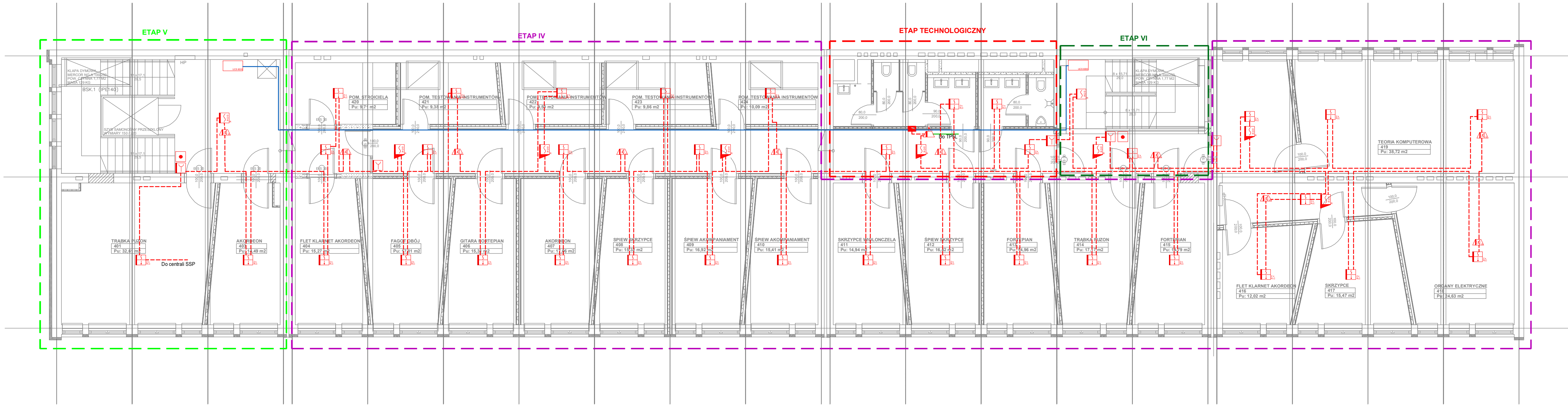
Biuro Rozwoju Miasta "KATOWICE" 40-093 Katowice ul. Słowackiego 14 tel/fax 32 253 91 82		
Inwestor	Państwowa Szkoła Muzyczna I i II st. im. M. Karłowicza 40-003 Katowice, ul. Teatralna 16	
Obiekt	Budynek Państwowej Szkoły Muzycznej	
Adres	40-003 Katowice, ul. Teatralna 16 działki nr 66/4, 66/5, 37/1, 37/2	PROJEKT WYKONAWCZY
Temat	Projekt budowy Systemu Sygnalizacji Pożaru dla budynku Państwowej Szkoły Muzycznej I i II st. im. M. Karłowicza w Katowicach	DATA 11.2020
Rysunek	Instalacje elektryczne - rzut pietra II	SKALA
Projektant	inż. Edward MOROZ	NR RYS
Sprawdził	mgr inż. Kamil BRUDNY	SLK/6355/PWBE/15
		IE.04



Legenda:		Moduł 2we/2wy EKS-6022
Centrala sygnalizacji pożaru Polon6000		Moduł 4we/4wy EKS-6044
Uniwersalna centrala sterująca UCS6000		Moduł 2we/2weWN/2wy EKS-6222P
Czujnik DOT-4046		Moduł 4weWN EKS-6400
Czujnik DUT-6046		Wskaźnik zadziałania WZ-31
Czujnik TUN-6046		Przycisk ROP-4001M
Czujnik DOR-4046		Przycisk oddymiania PO-63
Czujnik DUR-4046		Linia zasilania PH90 HDGS 2x2,5 mm ²
Czujka linowa dymu DOP6001 z lustrem		Zasilacz pożarowy ZSP135-DR
Moduł 4 wyjścia EKS-6004		Linia dozorowa YnTKSYekw 1x2x1,0 mm ²
Moduł 4 wejścia EKS-6040		Linia komunikacyjna FO
Moduł 2we/2wy EKS-6022		Sygnalizator głosowy adresowalny SAW6006

- UWAGI:
- Prace związane z budową systemu sygnalizacji pożaru należy skoordynować z całością przebudowy Szkoły Muzycznej.
 - Sala koncertowa wyłączona z opracowania. Zaleca się w miarę możliwości zabudować system ssawny.
 - Rysunki są integralną częścią projektu wraz z opisem.

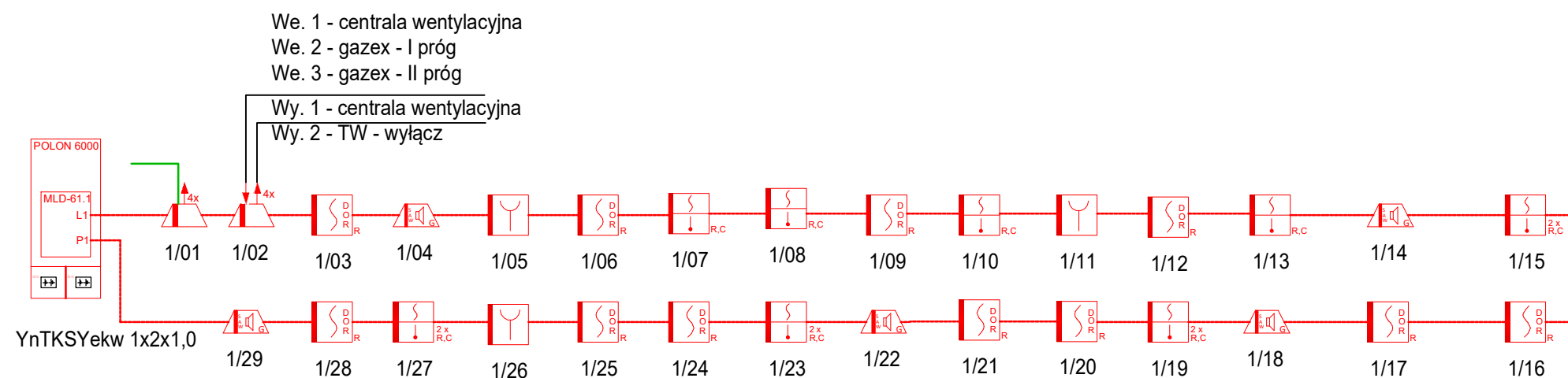
BRM Biuro Rozwoju Miasta "KATOWICE" 40-093 Katowice ul. Słowackiego 14 tel/fax 32 253 91 82		
Inwestor	Państwowa Szkoła Muzyczna I i II st. im. M. Karłowicza 40-003 Katowice, ul. Teatralna 16	
Obiekt	Budynek Państwowej Szkoły Muzycznej	
Adres	40-003 Katowice, ul. Teatralna 16 działki nr 66/4, 66/5, 37/1, 37/2	PROJEKT WYKONAWCZY
Temat	Projekt budowy Systemu Sygnalizacji Pożaru dla budynku Państwowej Szkoły Muzycznej I i II st. im. M. Karłowicza w Katowicach	DATA 11.2020
Rysunek	Instalacje elektryczne - rzut pietra III	SKALA
Projektant	inż. Edward MOROZ	NR RYS
Sprawił	mgr inż. Kamil BRUDNY	IE.05



Legenda:		
	Centrala sygnalizacji pożaru Polon6000	Moduł 2we/2wy EKS-6022
	Uniwersalna centrala sterująca UCS6000	Moduł 4we/4wy EKS-6044
	Czujnik DOT-4046	Moduł 2we/2weWN/2wy EKS-6222P
	Czujnik DUT-6046	Moduł 4weWN EKS-6400
	Czujnik TUN-6046	Wskaźnik zadziałania WZ-31
	Czujnik DOR-4046	Przycisk ROP-4001M
	Czujnik DUR-4046	Przycisk oddymiania PO-63
	Czujka linowa dymu DOP6001 z lustrem	Linia zasilania PH90 HDGS 2x2,5 mm ²
	Moduł 4 wyjścia EKS-6004	Zasilacz pożarowy ZSP135-DR
	Moduł 4 wejścia EKS-6040	Linia dozorowa YnTKSYekw 1x2x1,0 mm ²
	Moduł 2we/2wy EKS-6022	Linia komunikacyjna FO
		Sygnalizator głosowy adresowalny SAW6006

- UWAGI:
- Prace związane z budową systemu sygnalizacji pożaru należy skoordynować z całością przebudowy Szkoły Muzycznej.
 - Sala koncertowa wyłączona z opracowania. Zaleca się w miarę możliwości zabudować system ssawny.
 - Rysunki są integralną częścią projektu wraz z opisem.

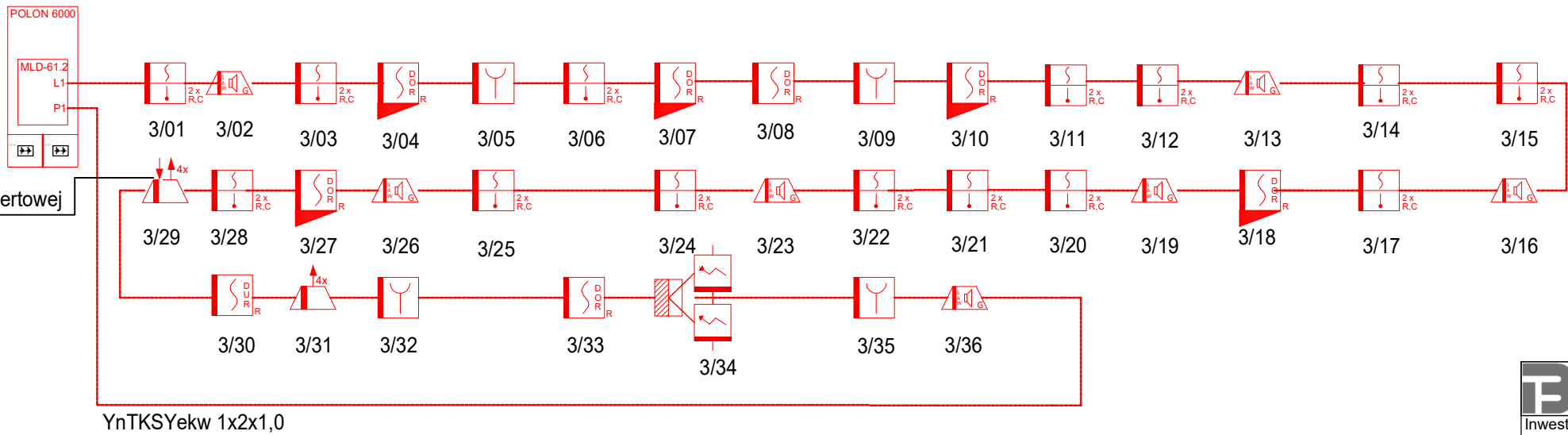
BRM Biuro Rozwoju Miasta "KATOWICE" 40-093 Katowice ul. Słowackiego 14 tel/fax 32 253 91 82		
Inwestor	Państwowa Szkoła Muzyczna I i II st. im. M. Karłowicza 40-003 Katowice, ul. Teatralna 16	
Obiekt	Budynek Państwowej Szkoły Muzycznej	
Adres	40-003 Katowice, ul. Teatralna 16 działki nr 66/4, 66/5, 37/1, 37/2	PROJEKT WYKONAWCZY
Temat	Projekt budowy Systemu Sygnalizacji Pożaru dla budynku Państwowej Szkoły Muzycznej I i II st. im. M. Karłowicza w Katowicach	DATA 11.2020 SKALA
Rysunek	Instalacje elektryczne - rzut pietra IV	
Projektant	inż. Edward MOROZ	120/75
Sprawdził	mgr inż. Kamil BRUDNY	SLK/6355/PWBE/15
		NR RYS IE.06



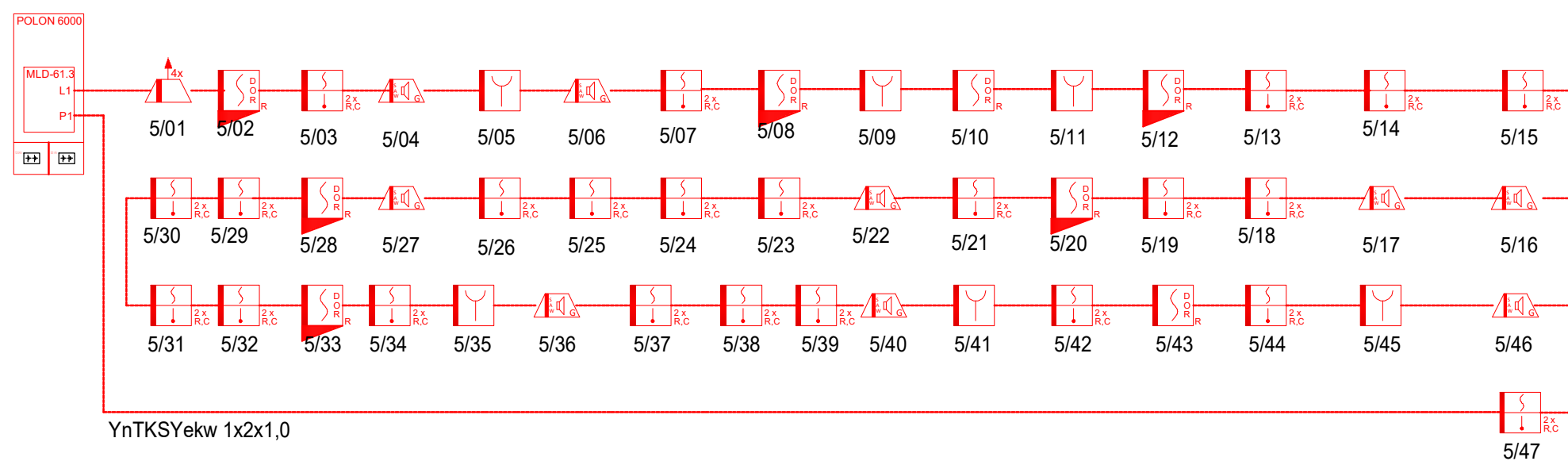
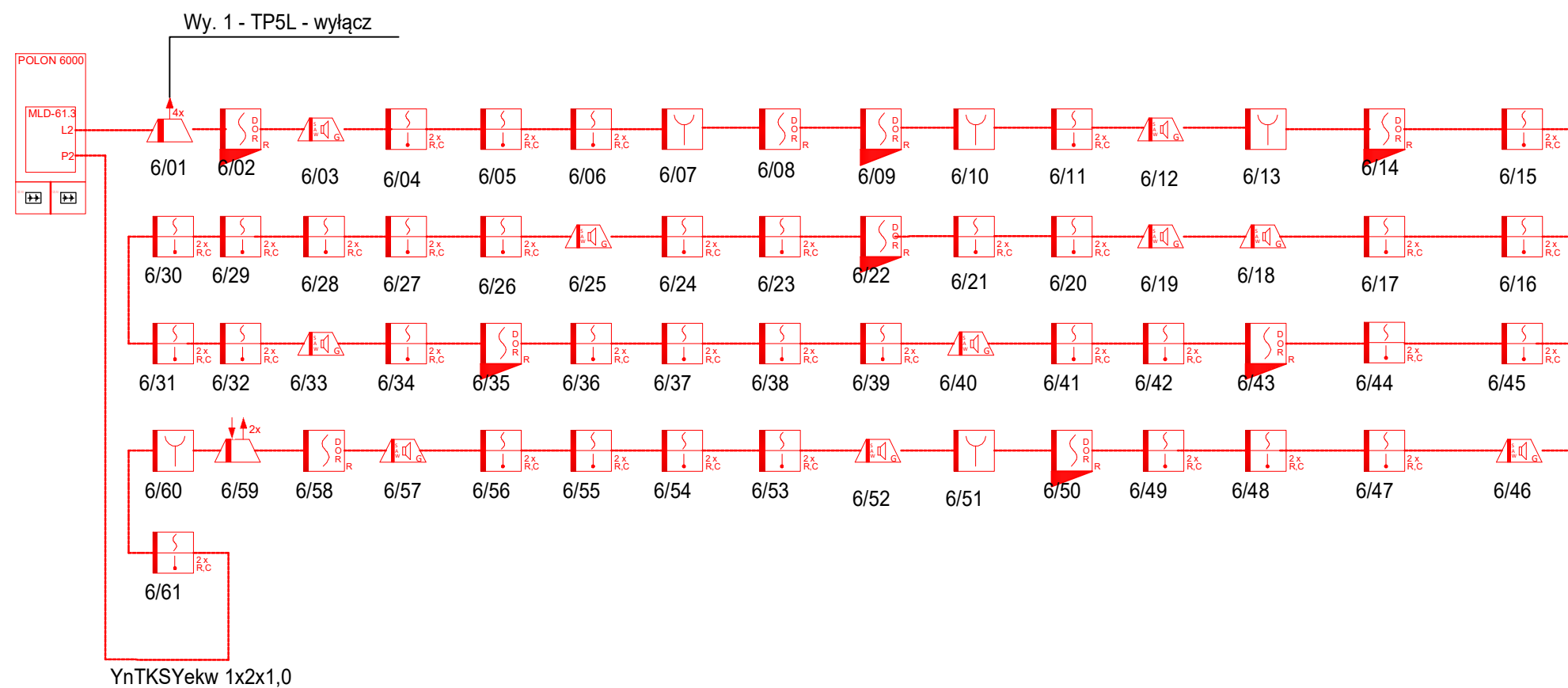
BRM Biuro Rozwoju Miasta "KATOWICE" 40-093 Katowice ul. Słowackiego 14 tel/fax 32 253 91 82		
Inwestor	Państwowa Szkoła Muzyczna I i II st. im. M. Karłowicza 40-003 Katowice, ul. Teatralna 16	
Obiekt	Budynek Państwowej Szkoły Muzycznej	
Adres	40-003 Katowice, ul. Teatralna 16 działki nr 66/4, 66/5, 37/1, 37/2	PROJEKT WYKONAWCZY
Temat	Projekt budowy Systemu Sygnalizacji Pożaru dla budynku Państwowej Szkoły Muzycznej I i II st. im. M.Karłowicza w Katowicach	DATA 11.2020
Rysunek	Schemat linii dozоровej - 1	SKALA
Projektant	inż. Edward MOROZ	120/75
Sprawił	mgr inż. Kamil BRUDNY	SLK/6355/PWBE/15
		NR RYS IE.07



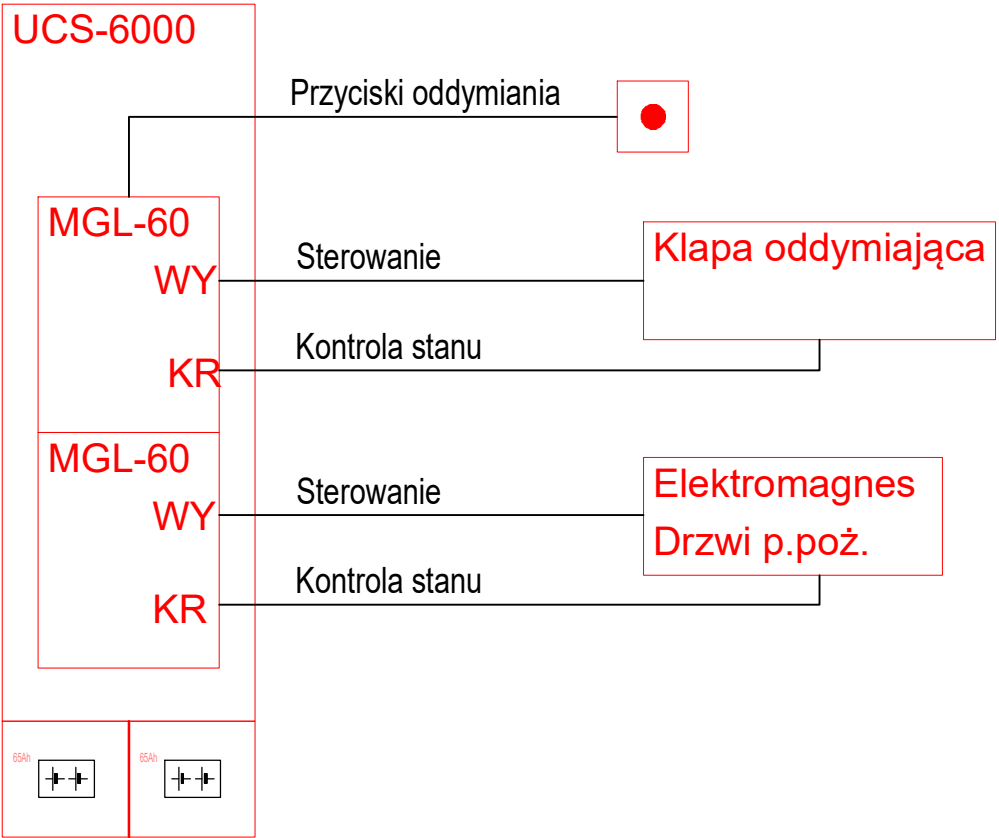
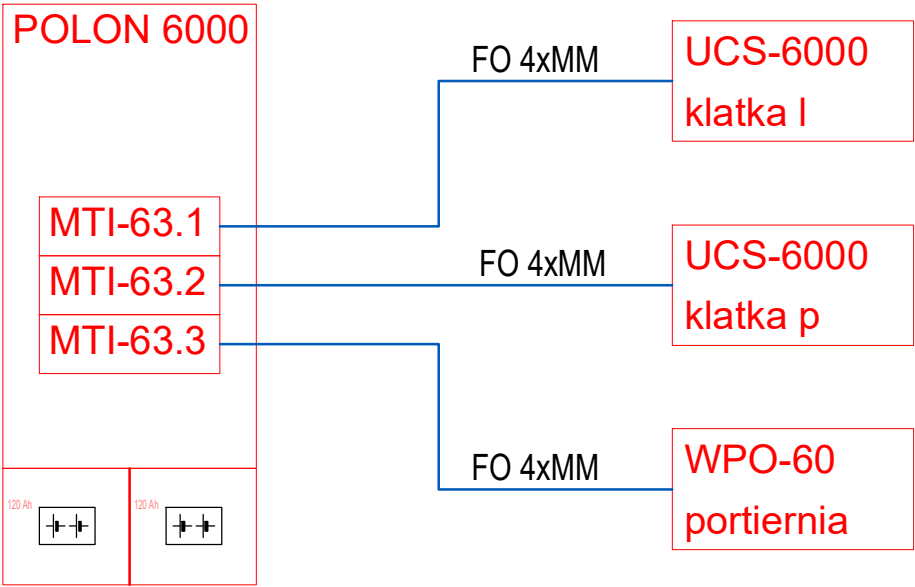
We. 1 - petla sali koncertowej



BRM Biuro Rozwoju Miasta "KATOWICE" 40-093 Katowice ul. Słowackiego 14 tel/fax 32 253 91 82		
Inwestor	Państwowa Szkoła Muzyczna I i II st. im. M. Karłowicza 40-003 Katowice, ul. Teatralna 16	
Obiekt	Budynek Państwowej Szkoły Muzycznej	
Adres	40-003 Katowice, ul. Teatralna 16 działki nr 66/4, 66/5, 37/1, 37/2	PROJEKT WYKONAWCZY
Temat	Projekt budowy Systemu Sygnalizacji Pożaru dla budynku Państwowej Szkoły Muzycznej I i II st. im. M. Karłowicza w Katowicach	DATA 11.2020
Rysunek	Schemat linii dozоровej - 2	SKALA
Projektant	inż. Edward MOROZ	120/75
Sprawił	mgr inż. Kamil BRUDNY	SLK/6355/PWBE/15
		NR RYS IE.08



BRM Biuro Rozwoju Miasta "KATOWICE" 40-093 Katowice ul. Słowackiego 14 tel/fax 32 253 91 82		
Investor	Państwowa Szkoła Muzyczna I i II st. im. M. Karłowicza 40-003 Katowice, ul. Teatralna 16	
Obiekt	Budynek Państwowej Szkoły Muzycznej	
Adres	40-003 Katowice, ul. Teatralna 16 działki nr 66/4, 66/5, 37/1, 37/2	PROJEKT WYKONAWCZY
Temat	Projekt budowy Systemu Sygnalizacji Pożaru dla budynku Państwowej Szkoły Muzycznej I i II st. im. M. Karłowicza w Katowicach	DATA 11.2020
Rysunek	Schemat linii dozоровej - 3	SKALA
Projektant	inż. Edward MOROZ	120/75
Sprawdził	mgr inż. Kamil BRUDNY	SLK/6355/PWBE/15
		NR RYS IE.09



BRM Biuro Rozwoju Miasta "KATOWICE" 40-093 Katowice ul. Słowackiego 14 tel/fax 32 253 91 82		
Inwestor	Państwowa Szkoła Muzyczna I i II st. im. M. Karłowicza 40-003 Katowice, ul. Teatralna 16	
Obiekt	Budynek Państwowej Szkoły Muzycznej	
Adres	40-003 Katowice, ul. Teatralna 16 działki nr 66/4, 66/5, 37/1, 37/2	PROJEKT WYKONAWCZY
Temat	Projekt budowy Systemu Sygnalizacji Pożaru dla budynku Państwowej Szkoły Muzycznej I i II st. im. M.Karłowicza w Katowicach	DATA 11.2020
Rysunek	Schemat połączeń centrali SSP	SKALA
Projektant	inż. Edward MOROZ	120/75
Sprawdził	mgr inż. Kamil BRUDNY	SLK/6355/PWBE/15
NR RYS		
IE.10		